

# Frasne

Journal trimestriel d'information municipale de Frasne  
No 48 - janvier 2012

infos



**L'édito**



Les fêtes de fin d'année ont laissé place au temps des vœux que l'on échange et formule pour cette nouvelle année et que chacun souhaite et espère riche de bonheur santé et prospérité. Malgré un contexte économique fortement troublé avec de nombreux repères remis en cause, il nous faut envisager l'avenir avec confiance.

Certainement, devons nous changer nos comportements, adapter nos modes de consommation mais plus encore intégrer le fait qu'un tel challenge ne peut être gagné que dans l'effort partagé.

A nous élus, dans nos responsabilités à être **Attentif**, écouter et accompagner l'ensemble des acteurs de notre société, apprécier le nouvel environnement qui se dessine en période de crise économique.

Être **Actif**, agir dans un contexte où l'action publique se doit d'être concentrée sur l'essentiel et faire des choix qui n'hypothèquent pas l'avenir.

Il faut plus encore assumer et oser être **Ambitieux** pour dessiner demain l'avenir de notre territoire.

Cultiver et conforter l'esprit d'initiative doit rester notre leitmotiv.

A ce titre, félicitons et encourageons les acteurs économiques, commerçants, artisans et entreprises qui par leur investissement et leur compétence, nous offrent d'avantages de services.

Comme eux, ayons confiance en l'avenir.

Bonne lecture !

*Philippe Albert*

Dans ce numéro :

ÉCOLE MATERNELLE	4
+ D'ARBRES + DE VIE	6
TRAVAUX 2011	8
VOIRIE	10
L'ACTU DES ASSOCIATIONS	12
LA RECETTE DU CHEF	23

**Calendrier électoral**

Rendez-vous aux urnes les dimanches 22 avril et 5 mai pour les élections présidentielles, 10 et 17 juin pour les élections législatives

Avec ce numéro vous trouverez un supplément évoquant l'histoire du train à Frasne par Lucien Bôle.



## Un début d'année sous le signe de la générosité

La cérémonie des vœux s'est déroulée le dimanche 8 janvier à 11.00 à la salle d'animation en présence de nombreuses personnes venues partager un moment de convivialité propre à ce début d'année.

Cette cérémonie était placée sous le signe de la générosité. En effet, l'association la courte échelle et son président Jean-Louis Donier ont remis à Jessica Fichet et sa famille, un bon pour un week-end aux thermes de Salins-les-Bains.

Agrémentée d'un diaporama-photos retraçant l'année écoulée, l'intervention de Philippe Alpy a porté sur le bilan des réalisations 2011, et des projets 2012 concernant notamment les aménagements nécessaires, suite aux lourds travaux d'assainissement.

La priorité est portée sur la réfection des rues de la gare et des Marronniers, de façon à retrouver une circulation plus fluide et plus confortable. Les travaux sur le groupe scolaire seront achevés, tandis que la réouverture de la quatrième classe de l'école maternelle sera le challenge pour la rentrée de septembre.

Le chantier RTE verra quant à lui son aboutissement avec l'arrivée des transformateurs par voie ferrée et la route menant à Cessay sera mise en enrobé. Si les trois peupliers de l'entrée de village – situés sur le département – ont dû être abattus afin de faciliter le passage du lourd convoi RTE, ils seront remplacés par d'autres arbres.

La chaufferie bois sera réalisée cette année, et une étude sera mise en œuvre pour la réfection de l'ancien bâtiment des bains douches abritant les activités du club de l'amitié.

Les projets communautaires ont été également abordés : salle de sports au sol, bibliothèque et foyer d'accueil médicalisé. Sans oublier l'attachement des élus aux liaisons ferroviaires, notamment pour obtenir le retour d'une liaison TER Frasne – Dijon en tout début de matinée pour 2013, car la liaison actuelle avec un taxi en direction de la gare TGV d'Auxon est mal perçue. « Nous resterons vigilants quant aux liaisons TGV avec la Suisse », c'est ce qu'a affirmé le maire en conclusion.

Trois associations ont cette année été mises à l'honneur : ABCDEF théâtre et tennis de table, présidée par Daniel Parriaux, l'ACGF (actions catholiques) présidée par Gisèle Fournier et le club de gym féminine présidé par Jocelyne Plaise, ainsi que les bénévoles de la bibliothèque dont la responsable est Josette Delcey. Le verre de l'amitié a ensuite été partagé dans la bonne humeur...

Jacky Désarménien



## Réunion école maternelle

Lundi 9 janvier au soir, à la demande de la municipalité, s'est tenue à l'école maternelle une réunion en présence de Monsieur Mielle, adjoint à l'inspectrice d'académie, Monsieur Larue, inspecteur de l'Éducation Nationale, ainsi que Philippe Alpy et Maud Franey-Saillard. La réunion avait lieu en présence de parents d'élèves et des enseignantes pour des échanges qui se sont avérés très constructifs. En effet, Monsieur Mielle a expliqué la situation, devenue difficile en raison du manque de personnel enseignant et, malgré les manifestations de parents après la rentrée contre la surcharge des classes, le climat était serein. Pour autant, les élus avec eux restent mobilisés et tiennent à la qualité du service public ; Monsieur Mielle a tenu à expliquer la situation telle qu'elle se présente actuellement, tenant compte de la gestion du personnel selon différents critères, socio économiques ou géographiques. Un bon point cependant, la démographie sur le département du Doubs est à la hausse et il en sera tenu compte



M. Mielle, M. Larue, M. Alpy et Mme Franey-Saillard

pour l'élaboration de la prochaine carte scolaire qui sera définie le 30 janvier prochain. Toutefois, rien n'est arrêté et chacun espère en la réouverture de la quatrième classe à la rentrée 2012. Philippe Alpy a ensuite pris la parole et tenu à exprimer les engagements de la commune, attachée à son école maternelle, preuve en est les

travaux engagés en 2011 pour l'accueil et le repos des enfants. Cette soirée très riche d'enseignement a permis à chacun, parents, élus et représentants de l'éducation nationale, de confronter leur point de vue en espérant que toute cette mobilisation ne sera pas vaine !

Jacky Désarménien

## Téléthon



La Place du 25eme Téléthon

C'est à l'occasion de ce vingt-cinquième Téléthon qu'a eu lieu son inauguration le samedi 3 décembre. En effet, Christian et Géraldine Jeanney et leurs amis coureurs ont pris l'initiative d'une course itinérante autour de la CFD, et c'est au moment de leur départ que c'est déroulé ce baptême tout a fait officieux.

Mais ne nous y trompons pas, la place du vingt-cinquième Téléthon existera bel et bien, car si l'inauguration du 3 décembre n'était pas officielle, une plaque émaillée et normalisée sera bien apposée à l'angle de la façade de la salle d'animation. La date n'est pas encore définie mais ce qui est sûr,

c'est que le Lion's Club l'a commandée et une cérémonie – officielle, celle-là – aura lieu le jour où Christian Jeanney organisera son Téléthon merci. Rendez-vous est donc pris, certainement en février avec les responsables du Lion's Club, partenaire du Téléthon depuis son premier jour en 1987. Le temps passe vite et 25 ans, c'est à la fois long et court. Long, car durant tout ce temps, la recherche a fait un progrès considérable et les malades continuent à garder un espoir qui les aide à tenir. Court, car durant ce quart de siècle, les bénévoles se sont battus et continuent à se battre pour faire avancer cette recherche qui progresse et le temps passe extrêmement vite lorsqu'on est impliqué dans cette aventure depuis tout ce temps. Alors merci aux bénévoles sans qui le Téléthon ne pourrait exister et qui donnent sans compter pour cet élan de générosité. Rendez-vous donc à une date qui reste à définir pour ce qui sera la fête des bénévoles.

Jacky Désarménien



## Goûter intergénérationnel

Ce sont environ 200 personnes de tous âges qui se sont retrouvées à la salle d'animation pour partager un vrai moment de convivialité.

Lors du spectacle du Bric à Brac, nous avons découvert qu'un loup rôdait à Frasne, mais celui-là n'aimait que les myrtilles et le sucre !!

Le Père Noël, comme d'habitude a fait son apparition pour distribuer des papillotes. Très attendu, il a littéralement été pris d'assaut par les enfants, sur pieds et dans les bras des mamans. Puis il a fait un tour aux tables pour échanger un petit mot avec chacun et toutes générations confondues.

C'est l'enfance qui était à la fête, pendant que petits pains et croissants étaient dégustés, qui avec un café ou une infusion, ou un jus de fruits.

Et puis surprise, une petite chorale s'est constituée, formée de quelques dames et une basse. C'était le Père Noël qui en a étonné plus d'un, dans un répertoire destiné aux anciens, ainsi qu'un chant de Noël que tous écoutaient attentivement...

Bel après midi donc, où les aînés du village ont partagé un moment sympa en compagnie de la génération montante.

Je remercie l'association des parents d'élèves de l'école primaire, les délégués de l'école maternelle, le club de l'Amitié, Familles Rurales, l'ADMR et les choristes qui se sont « lancées » cette année. Pour Noël prochain, les choristes amateurs seront les bienvenus !!

Maud Franey-Saillard





**Plus d'arbres plus de vie**



Le 19 novembre, 80 personnes, petits et grands, se sont retrouvées au centre d'animation de « grand matin ».

Guy Perrin a d'abord fait une présentation du projet. Mise en bouche avant un copieux petit déjeuner offert par le garage Toyota de Pontarlier, partenaire de l'opération.

Les participants se sont ensuite rendus sur le site : au carrefour de la route de Cessay et des chemins menant à Courvières (à l'est) et Dompierre (à l'ouest) en co-voiturage bien sûr !

Ce site, où il est prévu d'aménager une aire avec table de pique-nique et panneau d'information, avait été préparé la veille par la commission bois-forêts. Ainsi les emplacements avaient été définis et les trous creusés pour un gain de temps.

Sur place, les participants se sont répartis en 3 groupes, animés par des

agents ONF : Bernard Bertin, Gérard Clerc et Guy Perrin, qui ont prodigué des conseils de plantation et un véritable cours de botanique, en présence de plusieurs élus, membres des commissions bois et forêts et environnement cadre de vie, ainsi que la commission environnement du CMEJ.

Mme Serrette, professeur de la classe environnement du collège était venue avec quelques élèves et collègues professeurs du collège.

M. Ryser était accompagné d'une trentaine d'élèves du primaire et des parents qui ont planté chacun un des 85 plants. Une dizaine d'espèces différentes ont été mise en place, toutes adaptées à notre climat et aux sols calcaires rocheux de l'endroit, le groupe est reparti, non sans satisfaction, au centre d'animation pour échanger et terminer la matinée autour du verre de l'amitié offert par la municipalité.





## Urbanisme

### Le point sur le dossier PLU

Nous vous avons précédemment expliqué les raisons pour lesquelles nous avons engagé l'étude de la révision générale de notre Plan Local d'Urbanisme, dossier que nous savions sensible, délicat et exigeant.

Après plusieurs mois de travail dont quatorze réunions à ce jour, nous mesurons pleinement la complexité d'un tel chantier. Les intervenants sont multiples, les intérêts ou attentes de chacun souvent contradictoires, avec des acteurs œuvrant dans le respect des missions qui leur sont respectivement confiées. Ainsi, chaque réunion de travail soulève un ou plusieurs points qui nous conduisent droit vers d'incontournables nouvelles études ou expertises. Voilà pourquoi après dix huit mois de travail, la finalisation de ce dossier pour la fin de cette année comme nous l'avions envisagée, semble à ce jour compromise. Il ne serait pas responsable de poursuivre cette révision sans avoir auparavant obtenu toutes les données manquantes, celles qui nous permettront de posséder une vision large, complète et fiable, indispensable pour guider nos choix qui décideront, rappelons le, de l'évolution de notre village pour les années à venir.

### Aménagement de la rue de la gare et des marronniers

Suite aux travaux d'assainissement dans ces deux rues, les réfections de chaussées réalisées de manière provisoire en 2011, montrent aujourd'hui leurs limites. Si nous sommes tous persuadés qu'il faut sans plus attendre entreprendre la remise en état de ces deux rues, il faut au préalable se poser plusieurs questions, d'ordre fonctionnel technique et surtout financier. A ce jour, certaines décisions sont arrêtées, comme par exemple le sens de circulations qui ne changera pas pour la rue de la gare et qui sera maintenu à double sens pour la rue des marronniers. Pourquoi ? principalement pour délester au maximum la rue de la gare et faciliter l'accès aux deux commerces en début de rue. Cependant, ce double sens de circulation ne peut se concevoir sans une modification de la largeur de chaussée et des trottoirs ainsi que des emplacements de stationnement. Sur le plan technique et urbanistique, le choix des matériaux est partiellement arrêté, le type d'arbres à replanter également. Les appels d'offres pourront être lancés début février, et c'est à leur lecture que nous pourrons décider quelles seront les priorités en fonction de nos capacités à les financer.



### RTE, quoi de neuf ?

Les travaux d'aménagement du poste de transformation se poursuivent selon le planning établi, pour accueillir d'ici quelques semaines (entre le 15 mars et le 15 avril) les deux transformateurs. Ceux-ci arriveront par train en gare de Frasne et seront transférés par convois exceptionnels via la nouvelle voie de desserte créée à la sortie de village côté Courvières. Ces convois sont composés de deux ensembles routiers dont le plus imposant annonce 44 mètres de long pour 3,80 de large et 5,40 de hauteur, d'une masse totale de 271 tonnes supportées par 22 essieux. Le second quant à lui, est plus « petit », 23 mètres, 143 tonnes sur 11 essieux.

Bruno Trouttet



Réunion de la commission aménagements urbains



Transport routier des transformateurs

**Récapitulatif des travaux 2011**

Désignation	<b>Bâtiment communal</b> <b>Ancien Crédit Agricole</b>	Maison Commune <b>Presbytère</b>
Nature des travaux	Réhabilitation - Aménagement de locaux commerciaux - Rez-de-chaussée 2010 - Etage 2011	Entretien du patrimoine Remise en état : Corps de bâtiment et toiture
Maître d'oeuvre	M. <b>Todesehini Bruno (Les Fins)</b>	<b>Il D L M. Drezet Philippe (Pontarlier)</b>
Travaux Entreprises	<b>Boissière ( Pontarlier )</b> : cloisons , peinture plafonds suspendus <b>Godin ( Frasnne )</b> : sanitaires <b>Lhomme ( Frasnne )</b> : électricité <b>Burla ( Amancey )</b> : menuiserie et portes	<b>Marinier Saillard et Godin</b> charpente, couverture, zinguerie <b>Pâteu-Robert (Besançon)</b> : maçonnerie crépissage <b>Pierre et Marie (Frasne)</b> : réfection des corniches (sous-traitant) encadrement des fenêtres <b>Baud (Sombacour)</b> : volets
Montant	37.840€ Ttc	170.000€ TTC
A savoir	Après une parenthèse "Crédit Agricole" ce bâtiment idéalement placé dans le village, a été racheté par la Commune dans le but de revitaliser le centre bourg (cf Frasnne-infos 44) en encourageant l'installation de commerces.  Une première tranche de travaux confiée au cabinet Rognon, a permis d'accueillir la Société AXA au rez-de-chaussée en 2010.  Courant 2011 une opportunité s'est présentée pour la location de l'étage avec la demande de la Société THERMQP CAN-concept de chauffage innovant - Le sérieux et la rapidité d'exécution du chantier ont permis leur entrée dans les locaux en septembre.	En 1830 fut construite l'actuelle église, en remplacement de la "vieille église" du cimetière; la construction du presbytère a suivi.  Cette imposante bâtisse est une pièce maîtresse de notre patrimoine architectural.  Depuis sa restauration, réalisée avec les fonds mis à disposition suite à l'indemnisation après l'incendie de la salle de cinéma située derrière l'église, le presbytère était resté en l'état .La situation devenant préoccupante, le Conseil Municipal a lancé ce chantier pour conserver le bâtiment tel qu'à son origine.  Grâce à une bonne coordination, les travaux ont été menés à bien et terminés à temps.  Compte tenu des possibilités, cette maison commune pourrait s'ouvrir à de nouvelles activités .

**LE BATIMENT-RELAIS**

L'année 2011 sera marquée par la réalisation du bâtiment relais.

Il est terminé depuis le mois de mai et remplit désormais sa vocation: faciliter la création d'entreprises en offrant une "base de départ", et un délai, avant l'installation définitive.

Les locataires sont

- M.:P.TEMONNTAISE : mécanique

d'automatisation

-MM. DUPASQUIER et

Et DONIER :

-M. MULET B.: maisons à ossature bois

D'autres demandes sont en attente.

S'il n'est pas possible de créer des bâtiments à la demande, nous devons ce-

ferblanterie

maçonnerie

montage de

pendant être présents et réactifs dans ce domaine, prévoir, chercher des solutions pour favoriser le développement économique, car l'emploi reste le meilleur moteur pour la vie d'un village, et certainement un élément d'intégration sociale.

LA ZONE ARTISANALE Route de Courvières

Nous n'avons pu répondre favorablement à des demandes de petites parcelles pour



## Récapitulatif des travaux 2011 (suite)

construction de locaux artisanaux, faute de terrain prévu à cet effet. Or le Conseil Municipal était d'accord sur ce point: Frasnne doit posséder des lotissements destinés à l'habitat, mais également un lotissement artisanal

Ce projet est en bonne voie: la future Z. A. se situe à la sortie de Frasnne, direction Courvières, et sera, nous l'espérons, opérationnelle en 2012.

### AUTRES PERSPECTIVES

L'opération réalisée avec le bâtiment communal- occupé par AXA et THERMOPAN- pourrait être reconduite avec la maison Grandclément devenue propriété de la Commune.

### DE NOUVELLES VITRINES

En 2011 trois nouveaux acteurs économiques se sont installés à Frasnne

Thermopan, concept de chauffage innovant

La Ronde des Pains, boulangerie pâtisserie, Rue de la gare

Chez Marie, boucherie poissonnerie traiteur, Grande Rue

A ces nouveaux commerçants nous souhaitons pleine réussite dans notre village.

Désignation	<b>Ecole Maternelle</b> <b>Les Myrtilons</b>	<b>Ecole Primaire</b> <b>Groupe Xavier Marmier</b>
Nature des travaux	Mise aux normes de la salle de repos Agrandissement Eté 2011 (vacances scolaires)	Rénovation 3 ème tranche Mise aux normes électricité et communs Elargissement des portes (loi du handicap) Eté 2011 (vacances scolaires)
Maître d'œuvre	<b>M. Bruno Todeschini (les Fins)</b>	<b>M. Bruno Todeschini</b>
Travaux Entreprises	<b>Perrin (Chaffois)</b> : démolition, cloisons, peinture, <b>Godin (Frasne)</b> : électricité, chauffage. <b>Burla (Amancey)</b> : menuiserie, portes suppression des estrades et mezzanines repositionnement du mobilier éducatif	<b>Perrin</b> : maçonnerie, ouvertures pose de plafonds suspendus peinture couloirs et préaux et murs coté fenêtres dans les salles. <b>Godin</b> : remise aux normes du circuit électrique <b>Coeurdevey</b> : charpente : repiquage du toit reprise de noues, et la zinguerie <b>Burla</b> : portes et petites menuiserie
Montant	22 668 € TTC	109 423€ TTC
A savoir	A l'origine de ce chantier : la volonté de conserver la 4e classe de l'école maternelle. En effet, selon les normes de l'EN l'espace repos n'était pas aux dimensions réglementaires pour assurer aux petits sécurité et confort. Le maître d'oeuvre, en concertation avec Mme la directrice, préconisa un agrandissement empiétant sur les salles contiguës, d'où un réaménagement du mobilier. A la rentrée tout était prêt... On connaît la suite	Comme convenu, la 3ème et dernière tranche de travaux a débuté au mois de juillet .Mais c'était sans compter avec les congés payés de l'Entreprise Perrin, ce qui a entraîné des retards et des perturbations dans le planning. Il a fallu s'organiser pour finir les peintures et les plafonds avec la coopération de Monsieur Ryser pour que la rentrée se déroule dans de bonnes conditions. Mais un problème subsiste: une partie des travaux d'isolation (2ème tranche 2010) n'a pas été terminée du fait d'une entreprise défaillante.

Jacques Nicolet

**Voirie**



Il faut réparer la chaussée qui a souffert.

Après un automne doux et clément avec de très faibles précipitations qui suscitaient de vives inquiétudes quant au niveau des nappes phréatiques, nous voici dans la première partie hivernale avec des pluies généreuses début décembre et tempête le 16. L'ensemble des précipitations a représenté environ 211 mm d'eau.

Depuis le 17 décembre, nous avons vécu trois épisodes neigeux d'environ 25 cm chaque fois. Baptême de neige pour nos nouveaux employés, découverte et fonctionnement du matériel, avec des repères pas évidents sous ce manteau blanc. Peut-être quelques balbutiements, le temps d'apprendre et de mieux évaluer au fil des passages.

Après chaque épisode neigeux, c'est la pluie et ... que d'eau !

A savoir qu'un centimètre de neige tombé par une température de moins 4 degré équivaut à un millimètre d'eau, mais que représente une neige très lourde à 0 degré ? Ceci accompagné de fortes pluies pouvant atteindre 50 mm en 24 H.

La fonte de neige et ces pluies abondantes peuvent provoquer une mise en charge de certains réseaux d'évacuation engendrant parfois quelques gênes. La pluviométrie des huit premiers jours de janvier a été évaluée à 100 mm, la neige n'étant pas prise en compte.

Accalmie et soleil de retour, il nous

faut réparer quelques dégâts sur les chaussées.

Un premier bilan de ces trois semaines peut déjà être établi, conséquence directe ou indirecte : consommation de fuel 1500 l, réparations, entretien du matériel, achat de chaînes à neige, dégradation des routes, heures normales et heures supplémentaires, soit une évaluation à 12 000 €.

Jean-Paul Barthelet

Pluviométrie de Décembre !

Quelques chiffres:	
Le 2	- 6 mm
Le 3	- 6 mm
Le 4	- 27 mm
Le 5	- 32 mm
Le 6	- 20 mm
Le 7	- 12 mm
Le 9	- 12 mm
Le 10	- 6 mm
Le 12	- 23 mm
Le 13	- 14 mm
Le 14	- 7 mm
Le 16	- 49 mm



Vous occupez le logement dont vous êtes propriétaire ?

Vous voulez réaliser des travaux de rénovation thermique pour bien vous chauffer tout en réduisant vos factures d'énergie ?

Vous cherchez des solutions simples ?

L'Etat crée pour vous habiter mieux :

Une aide financière

Un accompagnement personnalisé pour vous permettre, sous certaines conditions, de réaliser vos travaux de rénovation thermique.

Pour toute question et prise de rendez-vous :

HDL

Espace Jean Jaurès

30 rue du Caporal Peugeot

25000 BESANCON

Tél: 03.81.81.23.33

Fax : 03.81.81.12.34

Ou contacter les télé-conseillers de l'Anah au : 0 820 15 15 15

www.habitermieux.fr





## Foyer d'Accueil Médicalisé

Philippe Alpy s'est entretenu dernièrement avec Madame le ministre Roselyne Bachelot qui suit le dossier autisme au niveau national. 2012 a été déclarée année de l'autisme, ceci devrait nous porter chance, nous le croyons !! « Patience et longueur de temps font plus que force et que rage » .

Je vous laisse découvrir un nouveau poème, aussi fort que les précédents.

Maud Franey-Saillard

Même si tes yeux je n'ai pas toujours su  
Même si te voir je n'ai pas toujours su  
Même si parfois je n'comprends déjà plus  
J'aimerais te dire toutes les douleurs  
Que tu as su mettre en couleur  
Même si tous les savants de ton malheur  
Éducateurs, docteurs, juge ou tuteur  
Me disent qu'ils sauront bien faire ton bonheur  
J'aimerais te dire toutes les rages  
Que tu as su mettre en courage  
Même s'ils me disent que tu es différent  
Avec ces peurs qui te cognent dedans  
Qui te rongeaient quand tu étais enfant  
J'aimerais te dire toutes les peines  
Que tu as su mettre en je t'aime  
Même si personne ne m'a tant fait pleurer  
Même si les mots manquaient pour se parler  
Pour tout ce temps passé à tes côtés  
J'aimerais un jour savoir te rendre  
Les jolies choses que tu as su m'apprendre  
Claude, à son fils Léon.

## Economie/services

Le bâtiment relais au complet avec 3 nouvelles entreprises :

- MB Benjamin Mulet (Montage ossature bois)
- Dupasquier Patrick/Donier Jean-Louis (Artisans)
- Piemontése Mattéo (Automatismes)

Ouverture et modernisation de commerces :

Chez Marie (Poissonnerie/boucherie/traiteur)

Installations à venir :

Le Gaulois (Traiteur)

Mme Burgat-Sallée (Kinésithérapeute)

## Porte ouverte



Dans le cadre du CCAS, nous avons décidé en partenariat avec le CODES (comité départemental d'éducation pour la santé) de mettre su pied un petit groupe de parole qui se nomme « porte ouverte ».

L'idée est simple : permettre aux participants de se rencontrer pour passer un moment convivial, discuter, goûter et pourquoi pas, parler de ses soucis si on le désire pour rompre avec la solitude qui peut quelquefois sévir, même à Frasne !!!

Si vous êtes intéressé vous pouvez contacter l'une des personnes référentes.

Gisèle FOURNIER . 03 81 89 76 24

Jacqueline LEPEULE 03 81 49 83 87

Jean-Francois LEPEULE 03 81 89 75 14

Maud Franey-Saillard

## Foot

L'année 2011 et le début d'année 2012 ont été riches en événements pour les footballeurs aussi bien sportivement qu'extra-sportivement.

Au niveau sportif, la montée en 1<sup>ère</sup> division de district pour l'équipe A, qui d'ailleurs occupe actuellement la position de leader, et le maintien à l'arrachée pour l'équipe B qui éprouve encore des difficultés cette année et également le bon comportement de toutes les équipes de jeunes, ce qui est essentiel pour le futur.

Au niveau extra-sportif, c'est une fin d'année au galop pour les bénévoles



du club qui ne se sont pas reposés pendant la trêve hivernale, en commençant tout d'abord par le traditionnel bal des vacances de Noël du 17 décembre suivi par l'organisation du réveillon de la Saint-Sylvestre absent à Frasne depuis 2000. Premier essai réussi pour JPS Cuisine et son équipe dynamique qui ont régalé les participants et remerciements à tous ceux qui ont œuvré pour le bon déroulement de cette soirée (merci Christine et Annie pour la déco).

Dans la foulée, les 29<sup>ème</sup> et 26<sup>ème</sup> tournois séniors et vétérans se sont déroulés les 7 et 14 janvier 2012 dans un bon esprit sportif et ont été remportés respectivement par Annecy et les Jurassiens de La Joux.

Le CS Frasne profite de ce journal pour remercier la municipalité pour la mise à disposition des différentes salles et l'acquisition des abris de touche réglementaires qui seront posés par les bénévoles du club au printemps.

Nous vous souhaitons à tous une bonne



et heureuse année 2012 qui sera pour le CS Frasne encore bien remplie puisque nous fêterons les 90 ans du club et les 20 ans de l'éclairage et espérons une remontée en LR3 (anciennement Promotion de Ligue).

Pour le CS Frasne, Patrick Morisod



## UNC AFN

Regroupant les communes de Bonnevaux, Bouverans, Courvière, Frasne, La Rivière Drugeon, Vaux et Chantegrue, Les Grangettes, St Point-Lac.

L'année 2011 aura été pour l'association des Anciens Combattants d'AFN marquée par la disparition prématurée de son Président Albert Cuinet de Vaux-et-Chantegrue, 3 ans après avoir succédé à Albert Salvi.

Malgré tout, un événement important: le 11 novembre, notre camarade Jacques Parriaux était décoré de la Médaille Militaire, reconnaissance de la Nation. Le Dragon Jacques Parriaux a été cité à l'ordre de la Brigade le 15 janvier 1958: « Voltigeur au cours de l'opération du 30 octobre 1957 dans le Djebel Guern Ahmar, a neutralisé un rebelle et récupéré son arme ».

Cette citation comporte l'attribution de la Croix de la valeur militaire avec

étoile de bronze. C'est à Pontarlier que lui fut remise cette distinction. Cette cérémonie aurait dû se dérouler à Frasne, mais soumise à une réglementation très stricte; nous n'avons pu faire venir à Frasne un militaire de carrière répondant aux exigences requises pour cette mission. Merci aux membres de l'Association des Médailleurs Militaires de Pontarlier pour leurs concours.

### RENOUVELLEMENT DU BUREAU

Lors de l'assemblée générale à Frasne le 18 novembre 2011 sous la présidence de Gérard Mangin, Président départemental de l'UNC, le comité fut reconduit à l'humanité par vote à bulletins secrets. Une réunion du comité en mairie de Frasne, le 18 décembre 2011, portrait à la présidence notre camarade Jean Paul Vuillermot, Mme Gisèle Fournier et Albert Delavanne. Le trésorier ne se

représentant pas, c'est Louis Robbe de St Point qui reprend le flambeau; le secrétariat reste à la charge de J.Nicolet.

Les anciens Combattants sont les animateurs, en collaboration avec les communes, des cérémonies patriotiques. Leur but est de préserver le souvenir du sacrifice de ceux qui ont combattu pour la paix. Nos familles ont été marquées par les guerres...

C'est pourquoi la Section UNCAFN lance un appel à tous les militaires, de carrière, engagés, appelés, à rejoindre l'association.

Plus nombreux, nous serons plus forts pour perpétuer le Souvenir.

Jacques Nicolet.



## ABCDEF : Théâtre

Depuis plus de 20 ans, les comédiens amateurs de notre troupe de théâtre se retrouvent dès septembre pour répéter une pièce choisie par le metteur en scène, Serge ROUX.

Pour 2012, c'est une comédie policière en 2 actes qui vous sera présentée au centre d'animation.

Les Vendredi 24 février 2012 et Samedi 25 février 2012 à 20 h 30

« Meurtre à l'autruche bleue » de Jean-Philippe Decrème

Jacques, un séducteur arnaqueur, « monte » une supercherie avec l'aide de Ginette, la patronne de l'auberge de « L'Autruche bleue ». Sa femme, ses deux ex-maîtresses très particulières, une famille pas banale, une bigote, un inspecteur des impôts, une bonne assez nunuche mais qui cache bien son jeu, 5 coups de feu mortels et... un commissaire de police !

Les 12 comédiens amateurs sauront maintenir le suspens jusqu'à la chute... inattendue ! Les gags, les quiproquos,

les jeux de mots « à la Raymond Devos » sont les ingrédients de cette hilarante comédie policière!

D'autres représentations auront lieu dans les villages environnants et également à Pontarlier, où la troupe s'investit depuis 15 ans, dans la lutte contre la Mucoviscidose.

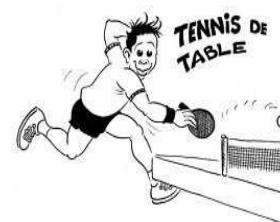
Martine Garnier

## ABCDEF : Tennis de Table

L'initiation au tennis de table a lieu tous les mardis de 17 h à 18 h 30, sous la direction de Serge LOISEAU. Les adultes s'entraînent à partir de 20 h 30, le mardi également.

Deux équipes évoluent en compétition, l'une en régionale 3, l'autre en départementale 2.

Notre association ne sollicite pas de subvention auprès de la Mairie. Celle-ci mettant gracieusement, à notre disposition, la salle de répétition pour le club théâtre et le petit gymnase, derrière l'école primaire, pour la pratique du tennis de table. Ce Club sportif fonctionne donc grâce au soutien financier du théâtre.



## Pétanque

Si vous souhaitez pratiquer la pétanque, nous vous accueillons dans notre association. L'adhésion est de 17 € par an.

Le boudrome « Gaby Rolet » se situe dans la rue des ateliers. Il est couvert, chauffé et ouvert tous les jours sauf mardi et mercredi, de 14 h à 18 h 30.

Des concours sont organisés en cours d'année. Une rencontre avec un club de pétanque suisse a lieu une fois par an, soit à Frasne, soit à Vuillerens. Chaque année, notre association organise un challenge de pétanque, en triplète formée.

Nous souhaitons une large participation du monde associatif et économique de notre village. C'est pourquoi, nous invitons les associations, entreprises,

artisans, commerçants et administrations de Frasne à s'inscrire avant le 27 janvier 2012.

Une participation de 7 € par équipe est demandée lors de l'inscription.



**PETANQUE FRASNOISE**  
**25560 FRASNE**

Ce challenge de pétanque est appelé

« Challenge de Pétanque Patrick Louette » en hommage à l'un de nos membres trop tôt disparu.

Les tours de qualifications auront lieu les vendredis 10, 17 et 24 février 2012 à 20 h.

Les demi-finales se dérouleront les vendredis 9 et 16 mars 2012 à 20 h.

Et la grande finale avec remise des coupes et le pot de l'amitié, aura lieu à partir de 14 h le samedi 24 mars 2012

Pour tous renseignements, vous pouvez contacter :

Gilles GARNIER au 03.81.49.82.18

## L'actu du Ski Club

Un automne très doux et l'absence de neige ont pénalisé les entraînements et compétitions de décembre. Soudain à la veille des vacances de Noël, de superbes chutes de neige sont venues combler tous les skieurs! Début d'hiver marqué par l'incontournable week-end des Cluds, rencontre chaleureuse et sportive entre tous les membres du club, puis par des résultats encourageants des féminines qui se sont distinguées sur les premières courses de l'hiver. Pauline Ravier fait ses débuts sur le circuit national de biathlon, Chloé Vuitton régulièrement bien placée en cadette vient de réaliser une superbe performance avec une 8ème et 9ème place aux championnats de France à La Bresse et enfin les 3 minimes du club: Pauline Vuillemin, Florine Maire et Marina Laffly qui se sont particulièrement distinguées aux concours très relevés de Chaux Neuve et Mouthe. Pauline a par ailleurs décroché le titre de championne de France de ski orientation. Derrière leur chef de file Sébastien Grillon, régulier aux places d'honneur sur les longues distances, les garçons devraient bientôt se rapprocher des bons résultats des filles.

Les spécialistes de longue distance sur la GTJ

Une dizaine de coureurs du club ont effectué (en totalité pour certains et partiellement pour d'autres) la GTJ Grande Traversée du Jura sur 3 jours les 26, 27, 28 décembre dans des conditions idéales d'enneigement et de traçage. Une traversée-entraînement pour " avaler " quelques kms en préparation des courses de l'hiver.

Bientôt la course patrouille du Drugeon le 4 février.

La principale compétition hivernale mise en place par le ski club se nomme La patrouille du Drugeon.

C'est un format de course qui favorise l'esprit d'équipe. Elle se court par équipe de 3 (le 1er coureur fait un tour, à son bouclage il continue avec le 2ème coureur et enfin au bouclage du 2ème tour, les 2 coureurs récupèrent le 3ème pour effectuer la 3ème boucle et arriver tous les 3 ensemble). Course assez spectaculaire avec nombreux rebondissements au classement.

Venez nombreux découvrir cette course et encourager les coureurs le samedi après-midi 4 février 2012 à partir de 13h30 lieu chalet du ski club route de Courvières ou site de repli.

Vendredi 17 Février - Rassemblement scolaire à Frasne.



Sorties en soirée en raquette ou en ski la sortie bissextille le 29 février et la sortie pleine lune le 7 mars (fonction de la météo, consultez notre forum).

Sortie en soirée 19h00 avec raquette ou ski, initiation à l'observation du ciel, de la lune se terminant par une fondue vers 21h au chalet du ski club.

Soirée ouverte à tous! Participation 10€ Inscriptions auprès de Nadia 06 12 66 60 58 ou Jean-Luc 03 81 46 34 70.

Soirée théâtre avec troupe ABCD le 31 mars.

Suivez toute l'actualité du ski-club sur notre site :

[www.skiclubfrasnédrugeon.free.fr](http://www.skiclubfrasnédrugeon.free.fr)

Le Président Jean-Luc Girod





## Musicart's



# Musicart's

Après le succès de l'opéra pour enfants joué l'an dernier au mois de mai à La Rivière Dugeon durant 3 représentations, l'école de musique Musicart's récidive cette année, en proposant à nouveau un spectacle à la salle d'animation de Frasne les samedi 11 février à 20h et dimanche 12 février à 17h00.

Baptisé « Quelques mots d'amour », le thème de ce spectacle aura pour thème la Saint Valentin, et bien sûr les chansons qui vont avec celui-ci.

De nombreux intervenants seront présents lors de ces 2 représentations comme la compagnie de Théâtre le Bric à Brac, la Chorale des Hors la voix et l'ensemble à cordes de l'école de musique, le rock Band ainsi que tous les enfants des classes de formation musicale de Musicart's.

Le spectacle d'une durée d'environ 2 heures est entièrement gratuit, mais seulement sur réservation auprès de Patrick Racle au 06.84.18.39.36.



Répétition à l'école de musique de Frasne

Les personnes sans réservation se verront malheureusement refuser l'entrée si le spectacle affiche complet.

## Concert SOLUNA



Peinture Loïse Vurpillot

L'orchestre Big band SOLUNA a le plaisir de vous inviter à son concert avec la participation de "Chic et pas cher" à la salle d'animation à Frasne

Dimanche 29 Janvier à 15h30.

**La ligue contre le cancer comité du Doubs Besançon**

Les bénévoles de la Ligue contre le Cancer ont effectué en 2011 une collecte auprès des habitants de Frasne qui s'élève à 2 880,00 €.

Tous les membres du Comité remercient vivement les Déléguées Bénévoles pour leur dévouement exemplaire et méritoire, sans oublier tous les donateurs pour leur générosité, ainsi que la municipalité pour son soutien.

Nous vous rappelons que les fonds récoltés par la Ligue sont employés localement pour soutenir la recherche du CHU de Besançon et l'accompagnement des malades.

Grandes actions de la Ligue en cours de réalisation :

L'institut Régional Fédératif du Cancer (I.R.F.C) : pôle santé Jean Minjoz Besançon.

Les travaux de construction ont débutés pour s'achever fin 2014.

- La Ligue soutien, valorise cet Institut qui coordonnera toute la cancérologie

en Franche Comté, en garantissant un égal accès aux soins avec une plus grande qualité des soins.

La recherche et l'innovation seront dynamisées, les conditions d'accueil des malades et de leurs proches seront améliorées.

Le Comité de la Ligue Besançon a pour objectif d'organiser les soins de supports à l'intérieur même de cet Institut (Kinésithérapeutes, Nutritionnistes, Psychologues etc...).

Maison des Familles :

Initiée par Semons l'Espoir, cette Maison des Familles améliorera les conditions de soins et d'accueil des malades, enfants, mais aussi adultes au cœur même du CHU Jean Minjoz.

Les Comités de Franche Comté de la Ligue (25 - 39 - 70 - 90) soutiennent ce grand projet par une participation financière conséquente.

« Proximité Cancer » nouveau service de la Ligue Besançon :

Créé depuis le 1er octobre 2009, offre

d'accompagnement psychologique et ou social gratuite et confidentielle au service des patients et leurs proches. Les sites de Besançon, Pontarlier, et Valdahon ont été choisis dans un 1er temps. Les personnes intéressées peuvent prendre directement contact avec la Ligue pour convenir d'un rendez vous.

Pour un R.D.V avec notre Psychologue : 06 42 34 56 79

Pour un R.D.V avec notre Assistante Sociale : 03 81 81 70 37.

**Avec nous devenez acteur de la ligue**



Le futur Institut Régional Fédératif du Cancer : Pôle santé Jean Minjoz Besançon

**SERVICE DE TAXIS COLLECTIFS**

**Ce service vous assure l'acheminement en taxi collectif ou minibus de la gare de Frasne et de Pontarlier pour la correspondance du 1er TGV au départ de la gare Besançon Franche-Comté TGV, à destination de Paris (TGV 6700) et de Lille (TGV 4810)**

Horaires du taxi collectif	Lun au Ven
Frasne	4.45
Pontarlier	5.05
Besançon Franche Comté TGV	6.20
Correspondance Lille	6.42
Correspondance Paris	6.31

Réserver au plus tard la veille du voyage avant 17h ou le vendredi pour une course le lundi. Ce service est accessible uniquement aux voyageurs en possession d'un titre de transport, au départ du 1er TGV de la journée, de Besançon Franche-Comté à destination de Paris ou Lille. Prix forfaitaire de la course à régler directement auprès du taxi ou au guichet des gares de Frasne et Pontarlier :

**10 € au départ de Frasne  
8 € au départ de Pontarlier**

RENSEIGNEMENTS ET RESERVATION

**CONTACT**  
FRANCHE-COMTÉ  
**0 800 802 479**  
Appel gratuit depuis un poste fixe



## Parents d'élèves de l'école primaire

L'association des parents d'élèves du groupe Xavier Marmier vous invite à son carnaval annuel qui se déroulera le **samedi 18 février** à partir de 19h30 à la salle des fêtes de Frasne, animé par Benoit Chabod. Ainsi qu'à son loto le **samedi 14 mai** salle des fêtes de Doubs.

Les bénéfices serviront à financer une partie du voyage scolaire, le goûter de Noël, le cadeau de fin d'année pour les élèves qui partent au collège (bon d'achat de 20 euros à valoir en librairie), achat de matériel et autres activités scolaires.

L'association est ouverte à tous, si vous voulez nous rejoindre, prendre contact avec Madame Mouraux Géraldine ou Madame Fournier Patricia.

Les membres de l'association et moi-même vous présentons tous nos vœux pour 2012.

La présidente Patricia Fournier



Les membres de l'association

### Info Carnaval :

Menu : roëstis -salade - fromage -dessert -café

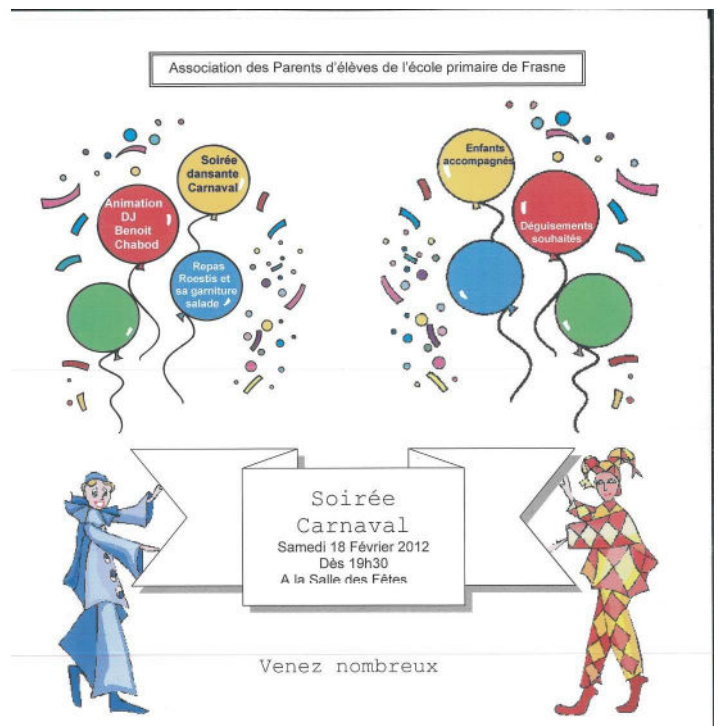
Tarif : 10€ - 5€ pour les enfants jusqu'à 12ans

Inscriptions avant le 8 février

Paiement à l'inscription

Renseignements : Patricia Fournier au 03.81.49.88.52.

Bénéficiez d'une remise de 10% pour la location de costume à la boutique du sourire de Pontarlier en précisant que vous participez au carnaval de Frasne.



### **CHANGEMENTS D'HORAIRES À LA GARE**

#### **Ouverture de la gare :**

du lundi au vendredi : 05.50 – 21.10

les samedis, dimanches et jours fériés : 06.40 – 21.10

#### **Ouverture du guichet :**

du lundi au vendredi : 06.05 – 13.15 et 14.10 – 20.50

les samedis, dimanches et jours fériés : 06.35 – 13.15 et 14.10 – 20.50

### **Le saviez-vous ?**

Pour les soirées des mercredis d'accueil de juillet et août, les bénévoles du comité des fêtes préparent morbi-flettes et fondues.

Cela représente 200kg de comté à râper, 125kg de pommes de terre à éplucher!

Ils préparent également plus de 1.000 tartelettes et 350 tartes pour le week-end des myrtilles!

## Familles rurales



Nos activités en cours début 2012 :

- Atelier informatique : le cycle 2 sur le traitement de texte débute le mardi 17 janvier pour 4 séances (+ le 31 janvier & les 7 & 21 février) à 20h dans nos locaux.
- Atelier Loisirs Créatifs adultes & enfants : par manque d'inscrits, il n'a pas été reconduit cette année.
- Accueil de Loisirs hiver : du lundi 5 au vendredi 9 mars, de 9h à 17h à Frasne pour tous les enfants de 4 à 11 ans.
- Retenez aussi dès à présent la date de notre vide grenier : le dimanche 20 mai, salle polyvalente de Frasne et extérieur.

Pour tous renseignements, contacter le bureau de l'association, dans les locaux de l'école primaire, 14 rue de la gare à Frasne (25560).

Tél : 03 81 89 85 07 ou 06 30 59 08 31 -Mail : famillesrurales.fradom@wanadoo.fr

Permanence pour les familles : lundi, mardi, jeudi, vendredi de 8h30 à 11h30

L'Association Familles Rurales des  
Brimbelles vous souhaite ses

meilleurs vœux

pour cette nouvelle année.

## ADMR



2011 a été une année importante pour notre association avec tout d'abord le 26 Février l'inauguration de notre « Maison des Services » en présence de nombreux élus et de l'ensemble des salariées et bénévoles.

Ces locaux très fonctionnels font l'unanimité des utilisateurs et des personnes qui bénéficient de nos services. Nous soulignons nos bonnes relations avec la Communauté de Communes.

13 Mai 2011: Notre association a eu le plaisir mais aussi la lourde charge d'accueillir l'assemblée Générale Départementale de l'ADMR. Grâce à la mobilisation des bénévoles et des salariées, le défi a été relevé avec brio. Nos personnes aidées ont participé à cette assemblée générale en nous transmettant des textes qui ont servi à réaliser le « Jardin de la Mémoire »

Au cours de cette assemblée générale, les interventions de nombreux partenaires (politique et médico sociaux) ont

démontré la force et la présence unanimement appréciées de l'ADMR sur l'ensemble du territoire départemental.

26-27 Novembre 2011 : L'ADMR avec le Club « Echanges et Savoir » de Bulle était présente au Marché de Noël organisé par l'association La Courte Echelle. Brigitte et Odile, responsables de la Commission « Convivialité » au sein de notre association ont su créer un lien intergénérationnel très fort, où jeunes et moins jeunes de Bulle et villages voisins prennent plaisir à se retrouver. Le bénéfice réalisé sert à financer l'après-midi récréatif à destination de nos personnes aidées. Celui-ci aura lieu le 21 Avril à Bulle.

L'ADMR de Frasne avec une activité très importante auprès des personnes âgées, familles, garde d'enfants ne pourrait fonctionner dans de bonnes conditions sans l'investissement considérable des bénévoles. Et c'est avec beaucoup de plaisir que nous accueillons

en ce début d'année trois nouvelles personnes : Mme Christine MENTRIER de Bulle ; Mme Dany CHAUVIN de Bonnevaux ; Mme Mireille GAUBERT de Frasne. Cela va nous permettre de restructurer les fonctions et surtout veiller à ce que chaque bénévole s'intègre bien et travaille sereinement sans aucune pression.

N'oublions pas nos 30 salariées qui au quotidien travaillent auprès des personnes les plus fragiles en leur apportant soutien et réconfort avec toujours le souci constant de la qualité de leurs interventions.

Maryse, notre secrétaire vous accueille du lundi au vendredi de 10 h à 12 h au bureau ou par téléphone au 03.81.89.87.68

La Présidente

Colette Girard



## Ecole maternelle des Myrtilons

La ronde des bonheurs...

Noël, puis l'Année nouvelle, la galette des rois et bientôt les crêpes de la Chandeleur, l'école maternelle reste attachée à célébrer ces fêtes de notre patrimoine. Alors les marmitons cuisinent sablés et galettes frangipanes ou comtoises, les petits peintres s'activent autour des couronnes. La pédagogie se décline avec plaisir : traits, quadrillages, tracés à la règle, écriture et graphismes argentés et dorés...

Durant cette période riche, à noter l'arrivée du Père Noël qui est toujours un événement puis celle de la neige qui a permis une 1<sup>ère</sup> sortie des élèves de Grande Section... Toujours une épopée de chausser tout ce petit monde et merci aux parents qui se portent volontaires !

Décembre fut aussi le temps du marché de Noël avec une participation toujours précieuse des parents et l'organisation d'une tombola.

Et voici janvier avec le début de la carte scolaire, la réunion avec l'Inspecteur d'Académie adjoint et l'Inspecteur de circonscription, le soulagement de faire partie des écoles dont le cas sera étudié pour une éventuelle ouverture. Tout le monde l'espère.

À suivre... Dans le prochain bulletin municipal, nous devrions pouvoir vous tenir informés des décisions.

Enfin je souhaite à chacune, chacun de passer de très heureux instants tout au long des mois de cette nouvelle année.

Elisabeth Marandet



Juliette, Olivia, Lisa, Mattéo, Enaëlle, Célestine... se pressent près du Père Noël.





## Collège Emile Laroue



À vos baskets .



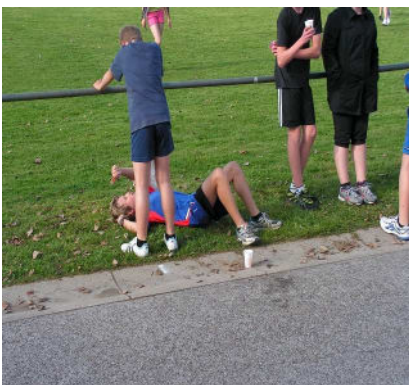
Le jury est en place .



Le stress du départ.



Des paysages magnifiques tout au long de la course.



Jusqu'au bout de l'effort.



Après l'effort , le réconfort !



Domage !!!!!



# La page des écoles

## Collège Emile Laroue

C'est sous un soleil magnifique que le collège Émile Laroue organisait son traditionnel cross ce lundi 17 octobre .

Avec beaucoup d'enthousiasme , chacun

a tenu à montrer le meilleur de lui-même sur le parcours et une ambiance formidable régnait aux alentours ,tous les élèves n'hésitant pas à s'encourager mutuellement .

Une petite collation récompensait chaque coureur et les 5 premiers de chaque course furent médaillés.

## BRAVO À TOUS !



### PALMARÈS :

6° filles	Maugain Laurie	Roux Clarisse	Vittori A.Sophie	Monnin Pauline	Pelletier Winona
6° garçons	Lonchamp Justin	Verriepe Pierre	Zufferey Emmanuel	Kosatka Andy	Faigniez Arthur
5° filles	Aubert - Botteron Perrine	Rinaldi Claire	Huot-Marchand Stecy	Laurain Léa	Pisi Pauline
5° garçons	Maugain Lucas	Brocard Quentin	Zaepfel Tanguy	André Quentin	Guitard Kévin
4° filles	Maire Florine	Lhomme Lydie	Coquard Nina	Aubert – Botteron Océane	Comte Alice
4° garçons	Marmier Alex	Bourgeois Corentin	Vallet Alan	Monnin Victor	Racle Ludovic
3° filles	Todeschini Clarisse	Goy Romane	Viennet Fanny	Vacelet Coline	Baunaz-Demonti Julie
3° garçons	Robbe Gabriel	Trouttet Antoine	Barçon Julien	Roux Ludovic	Paulin Dylan

## Boulangerie Pâtisserie Salon de thé Pouleur : « La Farandole des pains »



Mélanie, Nathalie et Stéphanie pour vous accueillir



**La Farandole des Pains**  
Boulangerie pâtisserie Pouleur  
1 rue des Tilleuls – 25300 Houtaud  
4bis Grande Rue – 39250 Nozeroy  
25 rue de la Gare – 25560 Frasne  
Tél : 03 81 46 49 35



Du pain blanc traditionnel, aux pains spéciaux et aux céréales, en passant par la gamme des campailletes, monsieur et madame Pouleur proposent toutes sortes de pain de fabrication artisanale.

Installée à Frasne depuis juillet 2011, la boulangerie pâtisserie Pouleur propose également des formules petit-déjeuner et déjeuner, sur place ou à emporter.

Pour vos réceptions ,cocktails ou vin d'honneur , la carte traiteur de la maison Pouleur, vous offre un large choix de toasts, briochettes garnies, petits fours salés et sucrés, ou encore pain surprise.

Forêt noire, framboisier, succès, charlotte et mousse aux fruits, pièce montée ... La carte des entremets, quant à elle, a matière à régaler les plus gourmands !

La maison Pouleur propose une carte de fidélité valable dans ses 3 magasins.

Horaires d'ouverture :

- lundi, mercredi, jeudi, vendredi et samedi : 7h30 – 12h30 – 15h30 – 19h15
- dimanche : 7h30 – 12h30
- fermé le mardi

# Détente

## La recette du chef

Aujourd'hui Stéphane Morel vous propose :

Mousse chocolat aux épices de pain d'épices, délicate gelée de clémentines.



### Les Ingrédients (pour 8 personnes)

- 600 Gr de crème fouettée
- 400 Gr de chocolat noir (55% cacao)
- 200 Gr d'eau
- 200 Gr d'œufs
- 200 Gr de sucre
- une cuillère café quatre épices
- 1/2 litre de jus de clémentines
- 10 Gr de gélatines feuilles

### Mousse chocolat:

Monter la crème fouettée puis la débarrasser, faire bouillir l'eau puis incorporer le chocolat et laisser fondre tout en remuant. Incorporer le mélange épices. Mettre les œufs dans batteur avec le sucre et monter a grande vitesse durant dix minutes. Incorporer le chocolat aux œufs tout en mélangeant puis incorporer la crème et lisser. Laisser au réfrigérateur 12 heures avant de servir.

### Gelée de clémentines:

Presser le jus des clémentines afin d'en extraire 1/2 litre. Faire tremper la gélatine dans l'eau froide pour qu'elle ramollisse puis l'égoutter. Faire bouillir le jus puis incorporer la Gélatine et mouler selon votre convenance et placer celle-ci au froid.

Pour confectionner les quenelles de mousse, tremper une cuillère dans de l'eau bouillante.

## Un grand Merci à Stéphane !

Chef de renom qui a débuté sa carrière chez Bernard Loiseau et Alain Chapel. Stéphane a régalé sa clientèle au Relais des Tourbières pendant 11 ans. Il est désormais chef pâtissier chez Cartier en Suisse.



## Les mots croisés de Jacky



	1	2	3	4	5	6	7	8	9	10
1										
2					■					
3						■				■
4				■					■	
5							■			
6			■					■		
7		■			■					
8			■			■				
9		■						■		
10										

### Horizontal :

- 1 – Celui de Frasne fait l'objet de partenariats.  
 2 – Oublia – elle peut être grande. 3 – Rejetées – sa clairette est célèbre. 4 – C'était l'ONU – mesures Agraires. 5 – Colorant – habitant. 6 – Dans le coup – pièces de charrue – avant midi. 7 – Club phocéén – sport de combat. 8 – Article – bonne action – contrat. 9 – Reniflé – négation. 10 – Moyens d'existence.

### Vertical :

- 1 – Recommander. 2 – Pour empeser. 3 – Attaches – ils ont déporté des millions de juifs. 4 – En 2011, il était humide – pieds de vers antiques. 5 – En faire don est un geste citoyen – préfixe. 6 – Note – vrai – Pronom. 7 – Âpre – endurer. 8 – Donna de belles Couleurs – possessif. 9 – Sur la rose des vents – Métissé. 10 – Ile de France – désaccords.

Solution de la grille du Frasne infos d'octobre 2011

	1	2	3	4	5	6	7	8	9	10
1	M	A	R	G	U	E	R	I	T	E
2	O	N	■	A	N	S	■	L	E	P
3	U	S	U	R	E	■	B	O	■	I
4	S	E	T	E	■	G	A	T	T	E
5	S	■	E	■	P	A	N	■	A	S
6	E	T	■	M	A	R	C	E	L	■
7	L	E	G	E	R	E	■	M	U	R
8	I	T	I	N	E	R	A	I	R	E
9	N	E	T	T	E	■	I	L	E	T
10	E	S	E	■	S	T	R	E	S	S



## Mémento :

Urgences (SAMU) 15 (portable 112)  
Gendarmerie 17 (portable 112)  
Pompiers 18 (portable 112)

Médecin de garde 3966  
(après 20h ou le week-end)

Médecins Dr Chesnel 03 81 49 81 14  
Dr Humbey 03 81 49 84 57  
Dr Jeannin 03 81 89 72 88

Pharmacie 03 81 49 81 50

Assistante sociale 03 81 38 87 60

Drogue/alcool/tabac info service 0800 231 313

Accueil sans-abris / SAMU social 115

Enfance maltraitée 119

Dispensaire de Frasne 03 81 49 83 59  
(Permanence du lundi au samedi de 8h à 8h30)

Cabinet dentaire 03 81 49 81 32

Cabinet vétérinaire 03 81 49 81 48

Kinés : Ugo Fays 03 81 89 72 42

Taxi 06 76 70 61 54

Mairie 03 81 49 83 17  
mairie@frasne.fr  
(du lundi au samedi 8h30-12h)

Communauté de communes CFD 03 81 49 88 84  
Syndicat-drugéon@wanadoo.fr

Déchetterie 03 81 89 88 06  
lundi, jeudi de 14h à 17h (14h à 19h en été)  
et samedi 9h à 12h

Bibliothèque  
1er et 3ème ven. du mois 16h30 à 17h30  
Samedi 14h à 15h

Halte garderie 03 81 89 77 49

Relais petite enfance 03 81 46 94 49  
ou  
06 89 64 86 88

A.D.M.R. 03 81 89 87 68  
lundi-mercredi-vendredi de 10h à 12h

Familles Rurales 03 81 89 85 07

Écoles  
Maternelle 03 81 89 72 77  
Groupe Xavier Marmier 03 81 49 83 74  
Collège Émile Laroue 03 81 49 81 01

## Les naissances

Bienvenue à ...  
SaraLéna Thorens née le 16 octobre  
Marion Barthet née le 28 octobre  
Ophélie Maire née le 21 novembre  
Isia Simon née le 11 décembre  
Laurine Roux née le 24 décembre

## Les mariages

Félicitations à ...  
Hélène Donier et Alan Lambert le 11 novembre

## Les décès

Au revoir à ...  
Paulette Varescon le 28 novembre  
Joseph Vanthier le 26 décembre  
Michel Greusard le 31 décembre

## Agenda

### Janvier :

**Samedi 21 :** St Barbe à la salle des fêtes

**Dimanche 29 :** Concert Soluna centre d'animation

### Février :

**Samedi 4 :** Fondue des sapeurs pompiers salle des fêtes

**Samedi 11 et dimanche 12 :** Spectacle Musicart's centre d'animation

**Judi 16 :** Don du sang au centre d'animation

**Samedi 18 :** Carnaval des Parents d'élèves de l'école primaire à la salle des fêtes

**Vendredi 24 et samedi 25 :** ABCDEF Théâtre au centre d'animation

**Samedi 25 :** Tournoi de Futsal

### Mars:

**Samedi 3 :** Tournoi de foot sapeurs pompiers

**Dimanche 4 :** Tournoi de futsal

**Dimanche 18 :** Banquet des classes au centre d'animation

**Samedi 31 :** Fondue Soluna Centre d'animation

### Responsable publication :

Olivier Guyon

### Équipe rédactionnelle :

Christel Guyon

Manon Chaney

Jacky Désarménien

### Crédit photos:

Olivier Guyon

Nombre d'exemplaires 850

Mail rédaction : olivier.guyon.25@gmail.com