

Frasne

Journal trimestriel d'information municipale de Frasne
No 45 - avril 2011

infos



■ Construire l'avenir sans douter !

L'exercice qui consiste à construire un budget est toujours périlleux.

Entre le statut quo parce que l'environnement socio-économique nous y invite ou une volonté d'investir afin d'entretenir notre patrimoine communal ou plus encore de préparer l'avenir, il nous faut arbitrer.

En se dotant d'infrastructures lourdes mais nécessaires, assainissement, réseaux d'eau, recalibrage de voirie, groupe scolaire primaire et maternelle, création d'espace économique, chaufferie bois et réseau de chaleur, c'est un pari sur l'avenir que nous devons oser.

Au travers de ces chantiers, c'est la prise en compte de la préservation de l'environnement, de la sécurité et de la qualité de vie au quotidien qui a guidé nos choix.

Pour celles et ceux qui souhaitaient davantage de services, soit plus de charges de fonctionnement, nous avons fait le choix de l'investissement afin de conforter la pérennité de nos écoles, la qualité de l'accueil de nos enfants, et de privilégier les services existant sur notre territoire, pour exemple les activités ferroviaires dans leur diversité.

Au-delà du vote du budget, l'actualité scolaire et ferroviaire, très dense, nous a conduit à solliciter et rencontrer les personnes en responsabilité : Monsieur le Recteur d'Académie et Madame l'Inspectrice d'Académie pour les écoles ainsi que Madame La Présidente de région et Monsieur le Président de Lyria pour les transports.

A ce jour, si nous pouvons être assurés de la pérennité des TGV Lyria jusqu'en 2014, nous pouvons regretter la détérioration de la qualité des services TER. Concernant les écoles, c'est un dossier à suivre de très près et avec espoir d'une proposition satisfaisante.

Vous souhaitant bonne lecture, je vous adresse mes salutations les plus cordiales.

Bien à vous

Philippe ALRY

**Réunion publique
vendredi 10 juin 20h
Centre d'animation**



Réception de chantier au bâtiment relais, fruit du travail de la commission économique présidée par Jacques Nicolet, adjoint aux travaux.

Dans ce numéro :

ECOLE MATERNELLE	3
TER	3
BUDGET	4
TOUR CYCLISTE DE FRANCHE COMTÉ	5
RANDO DES FRUITIÈRES	9
CMEJ	10
DOSSIER URBANISME	11
L'ACTUALITÉ ES ÉCOLES	19
LA RECETTE DE PAULETTE	23

Ecole maternelle : « La porte reste entrouverte »

En janvier dernier j'intitulais mon article "Tous, nous maintenons le cap !! " ceci est toujours d'actualité. En effet, a l'inspection Académique deux faiblesses ont été pointées pour Frasne : 1) le coin repos n'est pas adapté, il y a nécessité d'avoir un espace fermé pour le mieux être des enfants 2) le taux de fréquentation des petits l'après midi est beaucoup trop bas. Rapidement, le conseil municipal a pris la décision d'engager des travaux pour modifier le coin repos. Puis nous avons pris attache auprès de Monsieur Larue, inspecteur de l'Education Nationale pour qu'il valide l'un des plans proposés. Ainsi, les travaux pourront commencer début juillet. La commune va investir 17 000 €

et notre nouvel espace sera opérationnel pour la rentrée ! De plus, la directrice a su mobiliser les parents qui scolarisent régulièrement leurs petits l'après-midi. Les taux de fréquentation envoyés chaque mois à l'inspection le montrent !! Nous sommes par conséquent toujours sur la bonne voie ! Et je remercie encore parents et enseignants, ainsi que mes collègues élus, car l'action de chacun sans être ostentatoire et déterminante ! "La porte reste entrouverte"... Comme vous tous, j'ai été assommée quand j'ai lu que le projet de fermeture de classe se précisait pour la maternelle de Frasne. Mais la semaine dernière j'ai été contactée par monsieur Larue qui me

précisait que le dossier de Frasne demeurait ouvert jusqu'à la rentrée ! Confirmation a été donnée à Philippe Alpy par Madame Bisot, lors de l'entrevue du 15 avril dernier avec Monsieur le Recteur d'Académie. Aussi nous avons décidé, avec les parents d'élèves de réactualiser la liste des enfants inscrits pour la rentrée de septembre. Nous transmettrons ainsi le maximum d'informations à Madame l'Inspectrice d'Académie pour le Conseil Départemental de l'Education Nationale. Nous poursuivons donc notre démarche qui se veut positive !!

Maud Franey-Saillard

TER : La punition !

Après le battage médiatique qui a fait suite à l'annonce de la suppression de trois liaisons TGV entre Lausanne et Paris, nous avons reçu une nouvelle qui se veut rassurante : un communiqué de presse de Madame Françoise Branget, députée du Doubs en charge du Développement Durable et de l'Aménagement du Territoire, selon lequel « aucune modification de la desserte Paris – Lausanne n'est envisagée d'ici 2014 et qu'au-delà, aucune éventualité n'est actuellement programmée ».

Mais cette relative bonne nouvelle est le TGV qui cache le TER. En effet, le Conseil Régional modifie singulièrement les dessertes TER dont il a la charge, en nous supprimant la liaison Pontarlier – Dole qui part à 5H02 de Pontarlier. Cette desserte qui permettait d'effectuer un aller-retour Paris dans la même journée est remplacée par un bus qui effectuera la liaison Pontarlier – Auxon !... Les gens de Frasne apprécieront, ils n'auront qu'à aller chercher le bus à Pontarlier ou se rendre à Dole en voiture. Belle initiative pour des élus Europe Ecologie les Verts !! Sommes-nous incapables de nous lever pour nous mettre la première desserte à passé 6 heures ? Les élus concernés de Pontarlier et Frasne, ainsi que François Jeannin de la FNAUT ont tenté mais en

vain, de faire entendre raison au Conseil Régional. Des pétitions ont été signées durant la campagne des cantonales mais depuis, silence assourdissant !! Pour des raisons d'économie et d'horaires cadencés, on prétend que le TER supprimé n'était fréquenté que par une dizaine de personnes au départ de Pontarlier, sans prendre la peine de les compter à l'arrivée à Dole. Les liaisons TER ont du plomb dans l'aile, alors que l'on prépare une manifestation célébrant le cent cinquantième anniversaire de

l'arrivée du train à Frasne. Quel dommage que pour des raisons mercantiles, on nous supprime, à Frasne un TER que l'on remplace par un bus au départ de Pontarlier ! Ancien cheminot et passionné par le service public, j'ai pu avoir l'audace de froisser quelques élus responsables par certains propos tenus plus haut, mais je trouve déplorable cette façon arbitraire de supprimer un service qui quoi qu'on en dise, était de qualité...

Jacky Désarménien.



La polémique sur le TGV Lyria a masqué au grand public la réalité du devenir de la desserte TER !!!
Quid de l'aménagement du territoire ?

Budget général 2011 (en milliers d'euros)

Répartition par nature

Dépenses 8 303 m€

Budget principal : 6 490 m€ 100%	
Investissement : 4 039 m€ 62%	
Immob.incorporelles (frais d'études)	44 m€
Immob.corporelles (Terrains, materiel)	411 m€
Immob.en cours (Travaux)	2 974 m€
Emprunts et dettes	102 m€
Déficit d'investissement reporté	478 m€
Operations d'ordre	30 m€
Fonctionnement : 2 451 m€ 38%	
Charges à caractère général	456 m€
Charges de personnel	303 m€
Autres charges (Subventions, cotis.div...)	110 m€
Charges financières	43 m€
Dotations aux provisions (&charges.except.)	- m€
Virement a la section d'investissement	1 328 m€
Operations d'ordre entre sections	102 m€
Atténuation de produits	98 m€
Charges exceptionnelles	11 m€

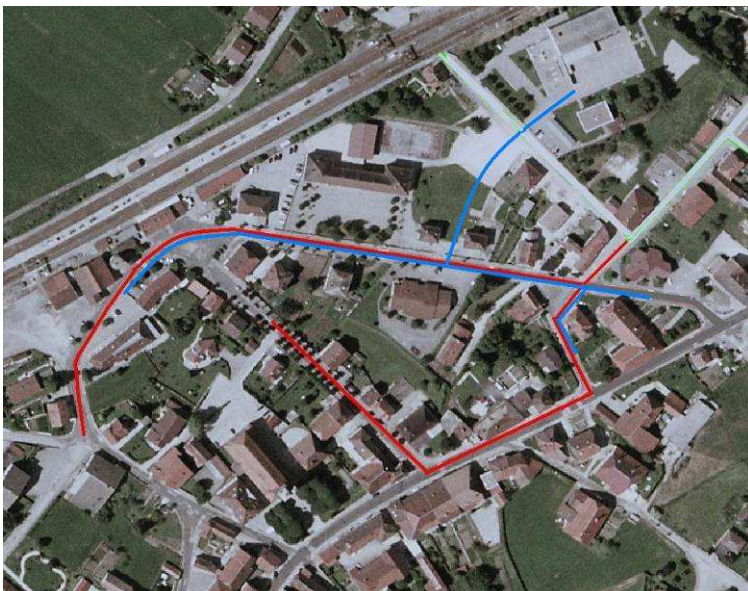
Recettes 8 492 m€

Budget principal : 6 490 m€ 100%	
Investissement : 4 039 m€ 62%	
Subventions d'investissement(sauf 138)	783 m€
Emprunts et dettes	770 m€
Dotations, fonds div., réserves (FCTVA,TLE)	270 m€
Produits des cessions	- m€
Virement de la section de fonctionnement	1 328 m€
Operations d'ordre entre sections	102 m€
Excedent reporté	786 m€
Fonctionnement : 2 451 m€ 38%	
Attenuations de charges	9 m€
Produits des services, du domaine	70 m€
Impots et taxes	673 m€
Dotations et participations (Etat,Dept)	333 m€
Autres produits (excédant bois, ...)	400 m€
Produits exceptionnels	3 m€
Excedent de fonctionnement reporté	933 m€
Operations d'ordre	30 m€

Budgets annexes : 1 813 m€	
Investissement+Fonctionnement	
Budget bois	725 m€
Budget assainissement	1 065 m€
Budget lotissement	15 m€
Budget CCAS	8 m€

Budgets annexes : 2 002 m€	
Investissement+Fonctionnement	
Budget bois	776 m€
Budget assainissement	1 196 m€
Budget lotissement	22 m€
Budget CCAS	8 m€

Les 2 grands chantiers : assainissement et réseau de chaleur



Les travaux d'assainissement vont bientôt reprendre avec l'installation devant la mairie (côté rue du collège) d'une pompe de relevage. Les travaux seront réalisés rue du collège, rejoindrons la grande rue jusqu'à hauteur du croisement avec la rue des marronniers, et continueront ensuite dans la rue des marronniers. Cette tranche se terminera pour le 15 juin. Pour ne pas gêner la circulation rue de la Gare « rue des Ecoles », le chantier y débutera fin juin. Le réseau de chaleur pour la chaufferie bois sera installé concomitamment avec les travaux d'assainissement dans cette rue. Rue qui sera rendue à la circulation pour le 1er septembre (rentrée des classes).

- Réseau de chaleur

- Assainissement et eau

Le tour cycliste de Franche-Comté fait étape à Frasne !

Cette épreuve compte parmi les plus belles du calendrier cycliste amateurs, composée des plus grandes équipes françaises et étrangères. Elle représente cette année un événement pour notre commune, ainsi qu'une vitrine régionale puisque le samedi 21 mai, elle fera étape à Frasne. Arrivant

de Lons le Saunier vers 11H30, elle constituera une demie étape, les coureurs se restaureront à la salle polyvalente, repartiront sur Pontarlier pour repartir pour la seconde demie étape en direction de la Suisse à 13H30. Contrôles antidopage, repas des coureurs et du staff, l'arrêt sera

de courte durée. Néanmoins, les amateurs pourront se régaler en assistant au sprint final sur la ligne d'arrivée Avenue des Sapins...

Jacky Désarménien

19 au 22 mai 2011

Le 32^{ème} Tour cycliste de Franche-Comté prend de la vitesse !



Le Tour de Franche-Comté fera étape dans les villes qui accueillent le TGV (Rhin-Rhône et Lyria)

Joué 19 mai
• Delle
Belfort

Vendredi 20 mai
• Auxon-Dessus
Dole

Samedi 21 mai
• Lons-Le-Saunier
Frasne
• Pontarlier
La Chaux de Fonds

Dimanche 22 mai
• Le Locle
Besançon











Assemblée Générale de AAB

AAB, c'est l'Association Autistes Besançon qui, à l'instar de l'association Cirrus, rassemble des parents d'enfants souffrant de troubles autistiques. Son assemblée générale avait lieu samedi 16 avril à Dannemarie sur Crète, en



Valérie Garcia, Jean-Marie Bart et Philippe Alpy ».

présence de Madame Barbara Romagnan, conseillère générale, Messieurs Jean-Marie Bart, conseiller général en charge des affaires sociales et du handicap, Gérard Galliot, Maire de Dannemarie et conseiller général, Philippe Alpy, Maire de Frasne et président fédéral de l'ADMR, Rémy Aubert, représentant de l'association Cirrus, ainsi que le Professeur Bizouard.

Madame Valéry Garcia, Présidente, a dressé le rapport d'activités 2010. Elle a évoqué différentes animations, comme les arts plastiques, musicothérapie, sorties cinéma, visites de la Citadelle. Les membres du CA participent à de nombreuses réunions de travail et d'information, en relation, notamment avec l'ADAPEI, le CCAS de Besançon et l'Hygiène Sociale du Doubs. L'association AAB a son siège 7 Rue Marc Bloch à Besançon (quartier Planoise).

Nous avons eu plaisir à participer à

cette assemblée générale, car cette association, conjointement avec l'association Cirrus, l'ADMR, les communes de Dannemarie et Frasne, ont en commun le projet de construction d'un foyer d'accueil médicalisé (FAM) pour adultes autistes. Monsieur Jean-Marie Bart a fait le point, assurant devant l'assistance que le Conseil Général soutient ce projet. Il pourrait se concrétiser à l'horizon 2014 ; nous attendons cette confirmation par écrit. Suite à une rencontre à l'ARS, (Agence Régionale de Santé) le 29 mars dernier, nous sommes toujours confiants. En effet, nous avons pu nous rendre compte que les deux instances concernées par notre dossier ont bien entendu nos sollicitations. Nous travaillons toujours à ce projet qui nous tient de plus en plus à cœur.

Maud Franey-Saillard

Défibrillateur : la commune s'est équipée !

C'est environ une trentaine de personnes qui a suivi la formation à l'utilisation d'un défibrillateur. Mais un défibrillateur, c'est quoi ? Un appareil servant à défibriller !! Bon, d'accord, mais encore ?!

Lorsqu'une personne est victime d'un malaise cardiaque, dans la plupart des cas son cœur ne s'arrête pas immédiatement ; il passe par une phase appelée la « fibrillation ». C'est une activité électrique désorganisée du cœur qui durera 5, voire 7 minutes. Et si personne n'intervient durant cette période, c'est l'arrêt cardiaque... Il est donc primordial d'intervenir dans les 3 minutes afin d'éviter les lésions au cerveau et de défibriller dans un délai de 4 à 5 minutes pour relancer le cœur.

Un tel appareil vient d'être installé dans l'entrée de l'unité de vie, à proximité de la salle des fêtes et du stade. Un maximum de personnes doit pouvoir s'en servir en cas d'urgence.

C'est la raison pour laquelle les associations et toutes les personnes intéressées ont été contactées pour suivre cette formation à l'utilisation d'un défibrillateur. Celui qui nous intéresse ici est un appareil semi automatique, acquis par la mairie, en lien avec Emmanuel Poulin, lieutenant chef de corps du CSP Frasne, et Florian Comte, sapeur pompier professionnel.

La formation porte sur l'utilisation de l'appareil mais en premier lieu, savoir reconnaître un malaise cardiaque, alerter les secours et surtout, apprendre à faire le massage cardiaque, geste primordial combiné avec l'utilisation du défibrillateur. Comme les secours ont été alertés dès la découverte de la victime (appeler le 18 ou le 15), celle-ci est prise en charge par la personne formée aux premiers secours. Cette formation, en l'occurrence, est assurée par Monsieur et Madame Sabatini, moniteurs agréés de la Fédération Française de Sauvetage et de Secourisme, en

partenariat avec la Fédération Française de Cardiologie. Un défibrillateur d'entraînement sera mis à disposition du collège, dans le cadre de la formation PSC1 (Prévention et Secours Civiques de 1^{er} niveau) dispensée de nos jours aux élèves de troisième. Le défibrillateur sauve des vies, d'autres formations auront lieu, alors les personnes intéressées peuvent s'adresser à la mairie et s'inscrire afin de savoir l'utiliser...

Maud Franey-Saillard



Des gestes qui peuvent sauver une vie!

8 mai

Pour la cérémonie commémorative du 8 mai, le rendez-vous traditionnel au monument aux morts aura lieu à 10H00. Le défilé se rendra ensuite au cimetière pour le dépôt de gerbe sur une tombe d'un soldat mort pour la France, avant de se retrouver à la salle d'animation pour partager le verre de l'amitié.

Cette année verra le soixante-dixième anniversaire de la mort de Guy Môquet, fusillé par les Allemands pour la simple raison qu'il était militant communiste. Il faisait partie d'un groupe de cinquante

otages, militants ou syndicalistes choisis pour, d'après le ministre de l'intérieur d'alors, « éviter de fusiller cinquante bons français !! ». Le choix de ce jeune homme de 17 ans était sensé servir d'exemple. Nous lui rendrons hommage par le biais d'un diaporama, avec la participation des jeunes élus du conseil municipal des enfants et des jeunes (CMEJ).

Jacky Désarménien.



Guy Moquet (1924-1941)

Les Chœurs de la Doye d'Ain

En ce beau Pays de Nozeroy est une formation chorale appelée « Les Chœurs de la Doye d'Ain ». Pourquoi ce nom à priori bizarre ? Doye est une commune située à proximité de Nozeroy et, à un jet de pierre, se trouve la source de l'Ain.

Comme le siège social de la chorale est à Nozeroy et que la plupart des choristes viennent des villages alentours, le nom de la formation coulait de source !! Forte d'une soixantaine de membres, la chorale a un répertoire varié, reprenant des chœurs harmonisés dans la chanson de variété, ainsi que deux chants dit « classiques » en concert.

La direction du chant est assurée par deux jeunes chefs de chœur, Marie Gerbet et Marie Kovacic, la présidente de l'association est Dany Chauvin, de Bonnevaux. Bien sûr, cette formation n'est pas à Frasne, alors pourquoi en parler dans notre journal municipal ?

Sur soixante choristes, une vingtaine vient de notre secteur : Frasne, Dompierre, Bonnevaux, Bouverans,

Vaux et Chantegrue, Levier, Courvières et si les deux chefs de chœur sont jurassiennes, elles sont toutes deux domiciliées dans le Doubs. Alors on peut dire de cette chorale qu'elle est à cheval sur les deux départements. D'autre part, les affinités sont suffisamment importantes avec le val de Mièges / Nozeroy pour pouvoir parler d'une association dont les membres sont partagés de façon presque équitable.

Le prochain concert des Chœurs de la Doye d'Ain sera le concert de printemps les 6 et 7 mai en l'église de Nozeroy avec, le vendredi, un chœur mixte, « Les Chœurs de Vennes » de Guyans Vennes et, le samedi « Le Lutrin », chœur mixte venu de Dole. Une semaine auparavant – le 29 avril – aura eu lieu un déplacement en l'église de Montfaucon.

La chorale se produira ensuite le 20 mai en l'église de Pirey et terminera la saison avant la reprise des répétitions début septembre avec un nouveau répertoire.

Alors les personnes, hommes ou dames qui seraient tentées de rejoindre les Chœurs de la Doye d'Ain sont bien entendu les bienvenues pour le registre de leur choix et, en attendant la prochaine saison, peuvent venir assister au concert de printemps à Nozeroy.

Jacky Désarménien.



Communiqué : la commune recrute

La commune recrute un employé au service technique pour un remplacement à compter du 1er juin 2011.

Envoyer CV et lettre de motivation au secrétariat de mairie.

La fibromyalgie, parlons-en !

Vendredi 25 mars s'est tenue en mairie de Frasne une réunion d'information sur la fibromyalgie.

Sous la présidence de Madame Nicole Pernet, présidente de l'association des fibromyalgiques de Bourgogne Franche-Comté, cette réunion avait pour thème la maladie dont souffre les adhérents, où chacun pouvait s'exprimer et parler des symptômes dont il est affecté.

Madame Pernet a expliqué le but de son association qui est de mettre en place une plateforme d'écoute au service des malades et surtout éviter qu'ils restent dans l'isolement. Car l'essentiel du problème est là ; cette maladie trop peu connue fait souffrir celui ou celle qui en est atteint et beaucoup de médecins sont impuissants devant ses manifestations.

Quelle est son origine ? Génétique,

hormonale ou suite à un traumatisme, les médecins généralistes ne peuvent que soulager sans véritablement en connaître la cause. Le traumatisme est certes physique mais surtout moral, car les malades souffrent le plus souvent de dépression grave, devant l'impuissance de la médecine, mais également devant ce mur d'incompréhension et d'errance médicale. Ces personnes se disent victimes d'indifférence car on ne les croit pas malades, la Sécurité Sociale ne les prend pas en charge et on les dit hypochondriaques.

A les écouter s'exprimer, les indices sont analogues mais sous différentes formes : cela se rapproche de la sclérose en plaques, sous forme de poussées, de certaines myopathies ; tous souffrent du symptôme de la fatigue chronique, ont des difficultés à rester attentifs et les traitements sont souvent très lourds.



Une prochaine réunion aura lieu à la mairie de Frasne le mercredi 5 mai, en présence d'un médecin généraliste qui a assisté à un colloque sur cette maladie que l'on peut qualifier d'orpheline.

On peut obtenir des renseignements sur cette association sur fibromyalgiejura@orange.fr ou chez Madame Pernet au 03.84.71.78.53.

Jacky Désarménien.

La Ligue contre le cancer : quelques infos

Association reconnue d'utilité publique depuis 1920, elle est répartie en 103 comités départementaux dont le budget et l'action sont autonomes. Le comité de Besançon présidé par le Professeur Jean-François Bosset couvre les arrondissements de Besançon et Pontarlier. Il compte 12 352 adhérents au 31 décembre 2010 (on le devient à partir d'un don de 8 €), 601 délégués répartis dans plus de 150 communes (ce sont eux qui organisent les collectes une fois par an).

La Ligue a pour missions principales l'aide à la recherche (notamment pour notre CHU), l'accompagnement des malades, ainsi que les informations et préventions sous forme de soutien aux campagnes de dépistages organisées en Franche-Comté.

Les deux grandes actions actuellement en cours de réalisation, sont l'Institut Régional Fédératif du Cancer (IRFC), ainsi que la future Maison des Familles initiée par l'association semons l'espoir. Le début des travaux de l'IRFC est prévu fin 2011, ceux de la Maison des

Familles a débuté, les comités de Franche-Comté de la ligue apportant un soutien financier conséquent.

La Ligue apporte un nouveau service, « Proximité Cancer », offrant un accompagnement psychologique ou social gratuit et confidentiel. Les personnes intéressées peuvent prendre contact avec la Ligue pour un rendez-vous, soit avec le psychologue au : 06.42.34.56.79, ou avec l'assistante sociale au 03.81.81.70.37.

Parmi les grandes actions passées et récentes au CHU de Besançon, on peut noter l'installation d'accélérateurs de particules qui sont des équipements de radiothérapie dotés d'une grande précision dans le traitement des cellules atteintes, ainsi que des fauteuils de dialyse pour le service d'hématologie. Les chambres des services oncologie et de radiothérapie ont été équipées de téléviseurs.

Pour le centre hospitalier de Pontarlier, la Ligue a financé en 2009, à hauteur de 30 000 €, l'achat d'une colonne vidéo endoscopie, servant à



l'exploration bronchique, détectant de façon très précoce certains cancers, ainsi que l'achat de mini chaînes baladeuses.

Les délégués de la Ligue contre le cancer passeront prochainement à votre domicile, merci de leur réserver bon accueil. Votre don sera déductible sur votre déclaration des revenus de 2011.

Pour contacter la Ligue : Tel. 03.81.81.23.77 - Fax : 03.81.59.34.72

Courriel : cd25@ligue-cancer.asso.fr

Ligue contre le cancer

Comité du Doubs Besançon

34 Avenue Fontaine Argent. BP 9999

25027 BESANCON Cedex

C'est parti pour la rando des fruitières 2011...

• Inscriptions sur place dès 8 heures salle des fêtes de Bouverans

• Pré-inscriptions par bulletin ou par internet (accueil spécifique le matin de la randonnée pour les personnes déjà inscrites)

• Compris dans l'inscription :
Repas campagnard offert à l'arrivée, sandwich et dessert pour les enfants de moins de 10 ans.

À l'arrivée de la randonnée retrouvez toutes les saveurs de notre région sur le stand des amis du Comté. Animation autour de la diversité de la flore.

Location de gobelets Écocup avec consigne d'1 euro (pas de gobelets jetables)



Dimanche 15 mai 2011

Randonnée des Fruitières à COMTÉ

du plateau de Frasne et du Val du Drugeon



ORGANISATION
Communauté de Communes du plateau de Frasne et du Val Drugeon.
Avec les associations de Bouverans et Bonnevans
www.val-drugeon.org

Realisation : www.zadco-storbox.com - City Log Affaires - Zone Gale Hyper U à Druas
03 81 46 54 57 - Crédits photos : T. Petit CGC, CD - Ne pas jeter sur la voie publique



VTT
Départ et arrivée à Bouverans

Pédestre
Équestre

Départ et arrivée à Bouverans

Au départ de Bouverans, cette randonnée vous permet de découvrir la diversité des paysages qui donne les saveurs du fromage de Comté, produit dans nos terroirs. Tout au long du parcours, vous dégusterez les Comtés sur leurs lieux de fabrication. Accueil chaleureux garanti dans les fruitières.



Inscription gratuite pour les moins de 10 ans. Les mineurs doivent être accompagnés au moment de l'inscription.
ATTENTION ! Pas de location de matériel ni de chevaux sur place.

Plan de la randonnée



- 65 km VTT
- 45 km VTT
- 25 km VTT
- 20 km pédestre
- 12 km pédestre
- 8 km pédestre
- 28 km équestre

 Ravitaillement en fruitière
 Ravitaillement

Dénivelée :
Tous les parcours oscillent entre 800 et 880 mètres d'altitude, mis à part les parcours VTT expert et équestre qui passent par la Croix de la Bèche (1.100 m).

Randonnée VTT

Parcours	Départ	Prix
■ Facile 25 km	10 h	8 €
■ Sportif 45 km	9 h 30	10 €
■ Expert 65 km	9 h	10 €

Randonnée pédestre

Parcours	Départ libre	Prix
■ P'tits Loups* 6 km (2 h)	de 10 h 30 à 11 h	7 €
■ Familial 12 km (2 h 45)	de 10 h à 10 h 30	8 €
■ Sympathique 20 km (5 h)	de 9 h à 10 h	8 €

* Parcours possible avec poussettes tout terrain et vélos petites roues.

Randonnée équestre

Parcours	Départ	Prix
■ Agréable 28 km	10 h 45	8 €



Fruitière de Courvières



Fruitière de La Rivière-Drugeon



Fruitière de Boujailles



Fruitière de Frasne

CMEJ : Une nouvelle équipe

Les élections ont eu lieu les 25 et 26 mars dernier. De nouveaux candidats du Conseil Municipal des Enfants et des Jeunes ont été élus. Voici la liste de la nouvelle équipe municipale des jeunes :

Baugey Sacha
Bourgeois Corentin
Brischoux Suzie
Courdier Gaëlle
Courdier Sarah
Courtois Deborah
Courtois Elena
Jacques Carole
Marmier Clara
Paris Marine
Paris Pierrick
Paris Théo
Petite Estelle
Pernin Dylan
Piot Tiphaine
Saillard Anthony
Saillard Pierre-Antoine
Vernoit Lisa
Vielle-Marchiset Adèle

Lors de la première séance plénière du 6 avril, ont été élus :

Anthony Saillard : Président,
Suzie Brischoux : Vice-présidente.
Sacha Baugey : Secrétaire
Clara Marmier : Secrétaire adjointe.
Marine Paris : Trésorière
Elena Courtois : Trésorière adjointe.

4 commissions ont été mises en place :

- Commission Sport
- Commission Cadre de vie
- Commission Culture et Animations
- Commission Jumelage

Fabienne Courdier, Jocelyne Plaisse, Josiane Bôle, Maud Franey-Saillard, Jacky Désarmenien, Jean-Jacques Courty, sont les adultes référents des différentes commissions.

Par ailleurs, les membres de l'Association Les Jeunes Plein La Vie apportent eux aussi leur contribution aux différents projets.

Parmi les nombreux projets, on retient qu'un "tournoi multisports" sera organisé par la commission Sport.

La commission cadre de vie organise le 28 avril, le nettoyage du skate parc. Cette commission a également un projet d'aménagement d'une aire de jeux rue des aïrelles.

Une manifestation intergénérationnelle, nommée "De 7 à 77 ans" est programmée par la commission Culture et animations.

Le travail sur le jumelage suit son cours.

A noter que le maire présent lors de la 1^{ère} séance, a proposé aux jeunes élus une visite de l'Assemblée Nationale à l'automne prochain.

La secrétaire du CMEJ
Sacha Baugey



A voté !!



L'équipe presque au complet ...

Mise en ligne de la rubrique « Urbanisme »

Depuis quelques jours, nous avons ajouté sur le site officiel de la mairie, www.frasne.fr, dans l'onglet "vie municipale", une rubrique entièrement dédiée à l'urbanisme et destinée à vous accompagner dans vos démarches pour l'élaboration de vos projets nécessitant une autorisation d'urbanisme. Vous y trouverez également des informations et de la documentation, que nous nous efforcerons d'étoffer et de renouveler chaque fois que l'actualité le justifiera. Comme tout nouveau service, c'est à l'usage que nous découvrirons ensemble les évolutions nécessaires à son optimisation, aussi nous comptons sur vous pour que vos remarques et propositions conduisent à transformer cette rubrique en un outil efficace, fiable et pertinent.

Vous pourrez le faire en nous contactant directement à l'adresse suivante urbanisme-mairie@frasne.fr,

adresse qui est également à votre disposition pour toutes vos questions liées à l'urbanisme.

Bruno Trouttet



Révision du PLU, où en est-elle ?

Parmi les nombreuses étapes de la révision générale du PLU, la première vient d'être bouclée. Il s'agit du diagnostic. C'est l'état des lieux de la commune, préalable obligatoire qui permet de mettre en évidence les caractéristiques du territoire, ses évolutions, les problématiques qu'il rencontre. Il permet d'identifier les enjeux et les besoins en matière de protection, d'aménagement ou de développement.

Deux cabinets d'études sont intervenus pour la réalisation de ce diagnostic : Sciences Environnement pour l'analyse des milieux naturels et des paysages, Jura Habitat pour l'analyse urbaine et socio-économique. Ils seront par ailleurs associés tout au long de la procédure à un cabinet d'avocat (SCP COPPI GRILLON BROCARD) qui assurera la légitimité juridique des documents produits et le bon déroulement de la procédure.

Ce diagnostic prochainement présenté aux élus et aux personnes publiques associées, sera consultable par tous

dans un dossier de concertation accessible aux heures d'ouverture du secrétariat de mairie. Un registre permettra à chacun de consigner les remarques qu'il jugera utile d'y apposer. Par ailleurs un volet PLU sera prochainement intégré à la nouvelle rubrique urbanisme créé sur le site internet de la commune.

S'engage maintenant une phase de travail et de réflexion pour définir les orientations de l'aménagement et du développement de Frasne pour les 20 années à venir. Il s'agit d'élaborer le Projet d'Aménagement et de Développement Durable, le PADD, qui sera l'élément central du dossier de PLU.

Que trouve-t-on dans le PADD ? son contenu est encadré par l'article L123-1-3 du code de l'urbanisme :

« Le projet d'aménagement et de développement durables définit les orientations générales des politiques d'aménagement, d'équipement, d'urbanisme, de protection des espaces

naturels, agricoles et forestiers, et de préservation ou de remise en bon état des continuités écologiques.

Le projet d'aménagement et de développement durables arrête les orientations générales concernant l'habitat, les transports et les déplacements, le développement des communications numériques, l'équipement commercial, le développement économique et les loisirs, retenues pour l'ensemble de l'établissement public de coopération intercommunale ou de la commune.

Il fixe des objectifs de modération de la consommation de l'espace et de lutte contre l'étalement urbain. »

C'est donc un vaste chantier de réflexion qui nous attend et auquel nous ne manquerons pas de vous associer au travers de réunions publiques, d'informations sur notre site internet et bien sûr du dossier de concertation.

Bruno Trouttet

Le point sur les travaux

Groupe scolaire Xavier Marmier

La 2ème tranche d'isolation extérieur s'achèvera début mai. Nous avons lancé la consultation des entreprises pour la 3ème tranche des travaux qui aura lieu durant les vacances d'été. Il s'agira cette fois de travaux de peinture dans les communs, de remise aux normes de l'électricité, du remplacement des vitres intérieurs (couloirs), révision totale de la toiture et ferblanterie.

Ecole Maternelle

Des travaux de réaménagement du coin-repos à l'école maternelle seront également effectués durant les vacances d'été. La consultation des entreprises est actuellement en cours. Le coût estimatif des travaux est de 17 000 euros.

Jacques Nicolet



Chantier RTE

En ce début d'année, les travaux de construction de la plateforme, les travaux de construction de réseaux secs et humides étant complètement terminés et ceux d'affouillement quasiment, les moyens en matériels et personnels ont été déployés sur la route de Cessay. En effet, la rectification et le calibrage de celle-ci sont devenus incontournables au vu des volumes et du poids des différents ouvrages du poste de transformation, mais également en terme de cohabitation entre l'activité agricole bien présente dans ce secteur et l'activité touristique liée aux diverses manifestations estivales.

Si l'emprise actuelle de la chaussée peut paraître exagérée, à terme, lorsque le poste RTE sera en service et tous les travaux terminés, la bande de roulement sera enrobée sur 5,50m de largeur, et les accotements après avoir été stabilisés, se verront dotés de deux aires de repos équipées de tables et de bancs. Pour l'heure, le revêtement de type "bi-couche", parfaitement adapté à la circulation des engins de chantier, l'est un peu moins pour les voitures ce qui explique que sur ce tronçon, la vitesse soit limitée à 30 km/h.

Quant au chantier du poste RTE, l'édification de la clôture d'enceinte, la construction des premiers bâtiments techniques et le début des aménagements paysagers, constituent à ce jour les premiers aménagements visibles.

Bruno Troutet



Une première vue de l'aménagement de la plate forme RTE



L'accès à la ferme de Cessay enfin réaménagé.

Bois et forêts

Le canton de BILLIN fait partie de la forêt communale de Frasne. Il est contigu à la forêt de COURVIERES et constitue un massif forestier peu connu. Son relief paraît peu accidenté mais nous ne sommes plus du tout dans un contexte de zone de tourbières, typiques sur notre territoire. Il s'agit d'un relief plus tourmenté qu'il n'y paraît, sur un sol rocheux calcaire, alternant en mosaïque avec des sols plus riches et profonds. C'est ce qui avait motivé en 2010 l'empierrement d'une partie du réseau de pistes de débardage pour faire face aux difficultés d'exploitation.

L'érosion de ces couches géologiques de dureté diverse a façonné le "karst", typique des massifs calcaires. On y rencontre des sols de laizines, de

dolines profondes, de failles voir de gouffres, partie visible en surface du vaste réseau souterrain creusé principalement par l'eau. C'est une richesse et une spécificité de la région qui est peu mise en valeur, sauf aux abords des grandes sources (Loue, Lison, Dessoubre...). Quelques circuits sur ce thème existent déjà.

La forêt de COURVIERES recèle aussi quelques zones d'intérêt sur le même thème. Aussi, il serait plus intéressant de fusionner les projets des deux communes en un seul. C'est pour cette raison que nous sommes allés présenter notre dossier à la dernière réunion de la commission touristique de la communauté de communes. L'accueil est plutôt favorable. Le montage du dossier de subvention sera porté par la CFD qui a la compétence touristique. De plus, une commune seule ne peut plus prétendre à une aide financière directe. La commission spécifique créée pour l'occasion à Frasne sera élargie aux membres de la commission communautaire. Le projet sera finalisé au cours de cette année pour avoir un dossier complet et exécuter les travaux l'an prochain.

Sur FRASNE, 3 sites sont proposés :

Le premier site est une doline ouverte profonde de quelques mètres, au bord duquel se situe le futur sapin "président" de FRASNE. Cette opération indépendante du dossier karstique est en cours d'élaboration (voir FRASNE

infos n° 44). Les travaux seront exécutés au cours de l'été. L'inauguration est prévue pour cet automne, dans le cadre de "l'année de la forêt".

Le second est un gouffre de 30 m, dit "Aux Fromages" ou "Gouffre de Billin", ou "Grande Baume".

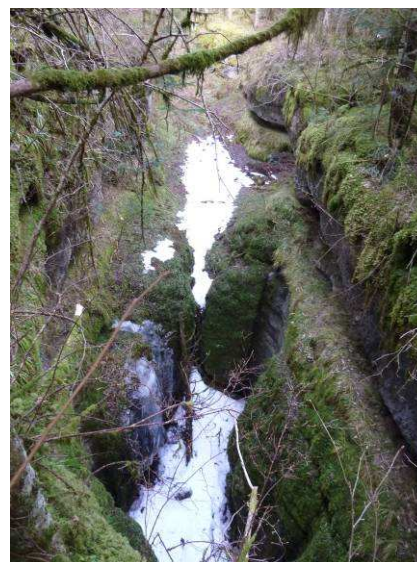
Le troisième est une vaste et profonde faille ouverte, dite de "La Glacière" ou "Grande Laizine".

Une tournée de la commission tourisme sera probablement organisée par nos soins pour exposer et discuter de ce projet.

Guy Perrin



Entrée du « gouffre aux Fromages »



Axe de la « Grande Laizine »

Communiqué de l'Espace Bois Jura-Doubs

L'Espace Bois Jura Doubs organise un colloque à destination des professionnels de la filière bois locale du territoire et de représentants des organismes techniques et opérationnels du projet.

Ce colloque sera l'occasion de présenter le diagnostic de la filière bois mais aussi d'échanger autour du programme d'actions proposé et des thématiques de travail à développer.

Il aura lieu le vendredi 6 mai 2011 à Censeau, de 16h00 à 20h30.

Laëtitia FOURNIER, Chargée de projet Espace Bois Jura Doubs

tél : 03 81 49 44 91 (standard : 03 81 49 88 84)

courriel : espacebois.juradoubs@gmail.com

résidence administrative : Communauté de Communes Frasne-Drugeon - 3 rue de la Gare - 25560 Frasne



Aménagement urbain

Dans le cadre des réunions du groupe de travail « appel à idées » conduites avec HDL pour la rénovation et l'aménagement urbanistique de Frasne, la priorité revient aussi bien pour les membres de la commission que pour les architectes qui ont effectué l'étude, à l'aménagement de la Place Girod.

3 idées se dégagent :

- réaliser une grande place avec parking
- Créer un marché couvert et des cellules commerciales
- Créer un nouveau carrefour pour

la déviation de la circulation.

En attendant un décision définitive, un léger lifting s'impose : réalisation d'un trottoir d'une largeur d'environ 2 m et recalibrage de la place au moyen d'une couche de tout-venant. A suivre...

Jacques Nicolet



**REUNION D'INFORMATION
POURQUOI—COMMENT LA REDEVANCE INCITATIVE ?**

Le SMCOM a le plaisir de vous convier à une réunion afin de vous présenter le "**POURQUOI**" et le "**COMMENT**" de **LA REDEVANCE INCITATIVE** qui va prochainement être mise en place sur notre territoire

**LUNDI 2 MAI 2011
20H00
SALLE DES FÊTES
FRASNE**

**VENEZ NOMBREUX
NOUS COMPTONS SUR VOTRE PRESENCE !**

Une question ? Visitez notre site internet : www.smcom-haut-doubs.fr
 Contactez le SMCOM au 0800 970 071 (appel gratuit depuis un poste fixe)



Développement économique

Locaux commerciaux

Après la construction du bâtiment-relais et l'installation des premiers locataires, nous devons étudier les autres projets afin de trouver une réponse satisfaisante à la demande. Il nous faut favoriser l'installation d'emplois commerciaux et tertiaires. La difficulté

est de trouver des espaces en rez-de-chaussée avec parking. A noter l'opération réussie de la réhabilitation de l'ancien bureau du Crédit Agricole. Actuellement les locaux à l'étage - 100m²- situés au-dessus du Cabinet d'Assurances AXA sont vacants. Une

réflexion se doit d'être conduite pour le réaménagement de l'espace maison Grandclément.

Jacques Nicolet

Réouverture du restaurant la Grande Seigne

C'est toujours avec plaisir que nous constatons la réouverture d'un commerce au village. Après plusieurs mois de fermeture, le restaurant « la Grande Seigne » a été repris par Monsieur Jimmy Hoarau. Cette réouverture a permis la création d'un emploi avec l'embauche d'un cuisinier. Le restaurant accueillera par ailleurs le repas des anciens combattants le 8 mai prochain.

Nous souhaitons la bienvenue à ce duo et nos vœux de pleine réussite.

Jacques Nicolet

ADMR

Début Janvier, nous avons emménagé au rez-de-chaussée de la Communauté de communes, 3 Rue de la Gare, dans des locaux très fonctionnels qui nous permettent d'accueillir dans de bonnes conditions notre public, et pour les salariées et les bénévoles d'avoir un espace où il est agréable de travailler et de se retrouver.



Notre secrétaire, Mme Maryse CUENOT vous accueille à notre bureau ou par téléphone 03.81.89.87.68 du lundi au vendredi de 10 H à 12 H.

Coordonnées de la Présidente : Mme Colette GIRARD, tél 03.81.89.75.82 ou 06.64.77.59.94

LES DIFFÉRENTS SERVICES

PERSONNES HANDICAPEES

L'ADMR propose l'intervention d'Auxiliaires de Vie Sociale dont le métier est d'aider les personnes à retrouver une plus grande autonomie en fonction de leur handicap.. Elles apportent également une aide pour toutes les tâches ménagères, courses, entretien cadre de vie..

Responsable

Mme Josiane BOLE

Tél 03.81.89.87.68 ou 03.81.49.87.71

TELEASSISTANCE

Rester chez soi sans être isolé, c'est possible avec la téléassistance.

Pouvoir appeler quelqu'un pour un secours, ou simplement pour un réconfort, c'est tellement rassurant. Ecoute assurée 24 heures sur 24, 7 jours sur 7. Un service dépannage sous 24 heures (week- end et jours fériés).

Responsable

Mme Danièle VALION

Tél. 03.81.89.73.36

ENFANCE – FAMILLES

La vie familiale n'est pas toujours un long fleuve tranquille. Elle est émaillée d'évènements heureux ou tristes qui rendent nécessaire un soutien extérieur.

Qu'il s'agisse de garder les enfants, d'aider la famille à faire face aux situations plus difficiles, l'ADMR a des solutions et des salariées qualifiées capables de seconder les familles. (repas, tâches ménagères, repassage, etc...).

Responsable

Mme Odile PATOZ

CONVIVIALITE

Après midi récréatif ; Participation au Marché de Noël grâce au club « Les Echanges du Savoir » de Bulle.

Responsables

**Mmes Brigitte LAIGNIER
et Odile LONCHAMPT**

PERSONNES AGEES

Les actes essentiels de la vie (entretien du cadre de vie, repassage, courses, préparation des repas, aide à la toilette, au lever, au coucher, etc...) sont assurés par nos aides à domicile qualifiées. Ces tâches sont accomplies dans le respect de la personne avec laquelle nos salariées développent une relation sociale importante

PORTAGE REPAS

menus variés et adaptés aux besoins des personnes (régime, diététique, sans sel,), tous les jours ou occasionnellement (selon les besoins du client).

Responsable

Mr Roger VALION

Tél. 03.81.89.73.36

SERVICE MANDATAIRE

La personne aidée est employeur de la salariée.

Responsable

Mme Colette FERRI

Tél. 03.81.89.87.68

A D S

(association DOMICILE SERVICES)

accueil demandeurs emploi et mise à disposition de ces personnes auprès d'utilisateurs (entreprises, collectivités, particuliers, etc...).

Responsable

Mr Roland FEVRE

**Nous recherchons toujours des bénévoles actifs.
N'hésitez pas à venir nous rencontrer si vous disposez d'un peu de temps à donner à l'association.**

Familles Rurales

Du 28 février au 4 mars, notre accueil de loisirs a rassemblé 30 enfants de 4 à 10 ans... Ceux-ci ont réalisé de belles activités sur le thème : "à la découverte du monde polaire" avec une sortie le mercredi au Parc de Chaux Neuve... Les enfants ont apprécié... Delphine et Nadège, les animatrices ont accompagné Cindy Crolet, la directrice lors de sa dernière semaine parmi nous.



Activités 2e trimestre 2011

Pendant les vacances de printemps, se déroule le **stage théâtre** : 16 jeunes de 8 à 15 ans créent et répètent une pièce qu'ils joueront devant vous...

Vide grenier : dimanche 22 mai !

Ateliers Loisirs Créatifs Enfants :

Mercredi 25 mai de 14h à 16h et de 16h à 18h (thème : fête des Mères)

Mercredi 8 juin de 14h à 16h et de 16h à 18h (thème : fête des Pères)

Cet été :

Accueils de loisirs été :

du lundi 4 au vendredi 22 juillet à Frasne avec 2 mini camps...

du lundi 22 au vendredi 26 août (lieu à définir)

Pour tous renseignements, contacter le bureau de l'association,



dans les locaux de l'école primaire, 14 rue de la gare à Frasne (25560).

Tél : 03 81 89 85 07 ou 06 30 59 08 31 - Mail :

famillesrurales.fradom@wanadoo.fr

Permanence pour les familles : lundi, mardi, jeudi, vendredi de 8h30 à 11h30

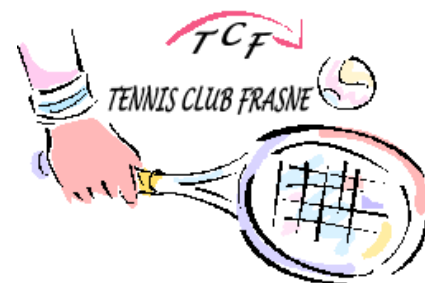
Tennis

Les joueurs de tennis ont repris le chemin des terrains extérieurs très tôt cette année grâce à un printemps précoce.

Nous rappelons que ces terrains sont bien sûr accessibles aux licenciés mais

aussi à tout détenteur d'une carte annuelle d'adhérent.

Cartes et licences sont délivrées chez Hélène POULIN (03 81 49 87 28) et chez Pascale ALPY (03 81 49 81 33)



Aux beaux jours, les joueurs reviennent sur les cours ...

Tarifs : Licence : 45 €

Carte d'adhérent individuelle : 15 €

Carte d'adhérent familiale : 35 €

PRATIQUE : le système de réservation par internet via le site « balle jaune » permet de réserver son terrain depuis chez soi et de visionner d'un clic les disponibilités des terrains.

TOURNOI du CLUB :

Ouvert à tous, le tournoi se déroulera du 4 juin au Samedi 18 juin 2011.

Il se terminera par un temps de convivialité, à l'issue des finales, autour d'un repas offert à chaque participant.

La Présidente, Pascale Alpy

Musicart's



Musicart's

Dans le cadre de sa diffusion artistique, Musicart's donnera les 20 et 21 mai, un opéra pour enfants « Docteur Jeekyll et Mister Haydn », salle du Temps Libre à la Rivière-Drugeon.

C'est 50 choristes âgés de 7 à 11 ans, un ensemble instrumental de 11 musiciens confirmés et un groupe de Rock. Tous ces artistes en herbe sont issus de l'école de musique. L'association Bric à Brac assure la régie technique, la mise en scène et la partie théâtrale avec 6 comédiennes.

La classe de CP/CE1 de Mme Jacquet a réalisé l'affiche du spectacle.

Un enregistrement vidéo sera réalisé par ADDM Studio, lors des représentations et un DVD sera mis en vente début juin au prix de 10 euros (souscription à l'issue de chaque spectacle).

Le spectacle est GRATUIT, toutefois vous devez réserver vos places par mail à

fvuillaume@musicarts.fr ou pracle@musicarts.fr

Audition de la classe de danse Modern-Jazz, le mardi 7 juin 2011 à 19h30, à la salle des fêtes de Bannans. Les 34 élèves présenteront le travail réalisé

tout au long de l'année.

Frédérique Vuillaume



Les petits rats de Catherine Collin

Info Soluna

L'orchestre Soluna travaille depuis l'automne 2010 un nouveau répertoire aux tendances "Big Band". Vous pourrez découvrir des morceaux plus jazzy qui laissent une véritable place à l'improvisation. Le chef d'orchestre, Jean-Michel Trimaille est un véritable guide pour cette formation sur les chemins des musiques actuelles. Rendez-vous pour un concert de Printemps à Frasne (la date sera diffusée par affiches et site internet de la mairie).

V. Goguely

La Gaule Franoise : « Panneaux pêche »

Etrange comme titre, « Panneaux pêche » !!

Tout aussi étrange que les panneaux eux-mêmes qui viennent de fleurir au bord de l'étang Lucien. Depuis les travaux d'installation de RTE, le transporteur d'électricité a fait poser ces avertissements aux pêcheurs : « Trop près de la ligne électrique DANGER DE MORT ! » Attention donc à toutes les personnes passant à proximité de la ligne et qui constateraient un affaissement des câbles, ou même un câble tombé. Dans

le premier cas un pêcheur pourrait, par inadvertance, le toucher avec le bout de sa canne à pêche ou provoquer un arc électrique et dans le second, un promeneur constatant un câble à terre (suite à une tempête, par exemple) s'avisant à le toucher s'expose à un risque mortel évident. Alors prudence, et pour tout renseignement vous pouvez obtenir des renseignements sur le site www.sousleslignes-prudence.fr. Les pêcheurs peuvent également obtenir des conseils à la Fédération de Pêche.

Jacky Désarménien



Bibliothèque

A partir du 1er mai 2011 votre bibliothèque change d'horaires d'ouverture. Désormais les bénévoles vous accueilleront :

tous les mardis de 16h30 à 18h00

tous les samedis de 14h00 à 15h

Nous vous rappelons que la bibliothèque (située au dessus de la halte garderie) est gratuite et que vous

pouvez emprunter plusieurs livres pour une durée de 1 mois

(romans adultes, ados, BD, documentaires, livres jeunesse, livres lus...)

Vous avez également la possibilité de réserver certains ouvrages à l'avance.

Nous remercions aussi toutes les personnes pour leurs dons de livres mais

l'exigüité de nos locaux ne nous permet pas d'en recevoir davantage.

si vous désirez des renseignements supplémentaires, n'hésitez pas à nous contacter au 03/81/86/89/93 ou à vous adresser à la mairie.

Les bénévoles

ARM : solidarité militaire

ARM 25 est une association au service des militaires et anciens militaires, de tous grades et de toutes les armées, mais aussi des veuves, veufs et orphelins de militaires. Elle a pour objectifs d'informer, de défendre les droits, d'apporter une aide administrative et sociale, d'être à l'écoute, d'assurer le réconfort et le soutien et d'organiser des activités de loisirs et de cohésion. Ils sont

officiellement représentés dans de nombreux organismes de décision départementaux et nationaux et l'expression auprès de leurs adhérents se concrétise par le journal national "Solidarité Militaire". Au niveau départementale, une équipe de bénévoles conçoit, réalise et anime de nombreuses activités ludiques, culturelles et festives.

"Frères d'Armes...nous n'oublierons

jamais...Ceux qui, hier, ont combattu pour la Paix et non pour la Gloire... Ceux qui, aujourd'hui, forgent bravement le chemin vers la Paix...".

Contact : ARM 25,
Cercle de la Base de Défense,
Quartier Hugo
25000 BESANCON 03.81.57.30.92



Pour déclarer vos revenus, Pensez Internet !!
La télédéclaration, c'est simple, souple, sécurisé et écologique.
Quelques "clics" suffisent et vous bénéficiez d'un délai supplémentaire.
Alors dès la fin avril, rendez-vous sur www.impots.gouv.fr et simplifiez-vous la vie !

■ Une douloureuse actualité.

L'actualité de ce 2ème trimestre a été marquée par l'inquiétude concernant le devenir de notre 4ème classe. Les actions des parents ont été nombreuses, chacun agissant avec ses compétences propres. Ainsi, un courrier à destination, notamment, du ministère a été rédigé, une page sur facebook créée, des informations concernant la Zone de Revitalisation Rurale collectées, une présence sur les lieux de manifestation et rassemblement, des informations concernant les futurs élèves réunies, des réunions... La liste est longue. Merci à vous qui œuvrez en faveur de notre école.

Par ailleurs, les enseignantes ont réuni les parents des enfants de Petite Section afin de leur exprimer le souhait que leurs enfants soient scolarisés l'après-midi. Il s'en est suivi une remontée significative du taux de présence des PS, d'environ 43 % en janvier le pourcentage de fréquentation l'après-midi est monté à environ 77 % en avril (moyenne des PS des deux classes).



Mais un quotidien toujours vivant auprès des enfants.

L'école continue néanmoins à vivre au gré des projets, des séances de cinéma ("Kirikou" et "Azur et Asmar"), d'un spectacle présenté à l'occasion du salon du livre, d'intervention musicale pour les GS, de cuisine autour de la galette et des crêpes, de la préparation de Pâques. Avec les fleurs qui arrivent, le projet land'art redémarre afin de préparer l'exposition qui aura lieu avec l'école élémentaire jeudi 23 juin.

Actualités de l'hiver et du printemps à l'école Xavier Marmier

Le ski

Le biathlon

Les enfants des classes de CE1 - CE2 et CM2 ont participé à une initiation au biathlon, malgré l'absence de neige. Le tir avec des carabines laser s'est déroulé dans la cour.



La transjeune 2011

Comme chaque année, un groupe d'enfants a représenté Frasne à cette compétition, dans le cadre de l'UJEP. Tous se sont bien comportés face à un plateau relevé. Faut de neige aux Rousses, la course s'est déroulée à Bois d'Armont.



Le saut à ski

Les enfants des classes de CE1 - CE2 et de CE2 - CM1 quant à eux ont participé à une journée d'initiation au saut à ski. Pour cela, ils se sont rendus à Chaux-Neuve. En plus des séances de saut, ils ont visité les installations du nouveau tremplin qui sert aux compétitions internationales.



L'accueil des CM2 par le collège

Cette année, les 33 élèves de CM2 ont été accueillis pour une journée au collège Emile Laroué. Mme Capristo, Principale, a accueilli les enfants. M. Paillard, le CPE, les a guidés pour une visite de l'établissement. Durant la journée, ils ont pu découvrir le CDI, la restauration scolaire et suivre des cours comme de « vrais collégiens ». La classe « bilingue » et la classe « environnement » leur ont été présentées. La journée a semblé bien courte, mais les enfants sont sortis rassurés car ils connaissent désormais le lieu où ils vont passer leurs quatre prochaines années.



La page du collège

Three exciting days in London – Du 12 au 14 avril 2011

Après un départ très matinal le mardi 12 avril, les élèves de 6^{ème} bilangue et les élèves de 3^{ème} anglais langue vivante 2 du collège Émile LAROUÉ ont pris le TGV pour PARIS, où ils ont embarqué à bord de l'Eurostar pour LONDRES.

A la mi-journée, ils avaient déjà atteint la capitale britannique sous un ciel étonnamment clément! Ils ont commencé leur séjour par une visite guidée de la ville : la CATHÉDRALE ST PAUL, qui a vu le mariage du Prince Charles et de Lady Di, puis BIG BEN et le parlement, WESTMINSTER ABBEY et BUCKINGHAM PALACE, où les préparatifs du mariage du prince William et de Kate Middleton vont bon train, la CITY et autres monuments somptueux qui font de LONDRES une capitale d'exception.

L'hébergement en auberge de jeunesse, au coeur de la ville, leur a permis de poursuivre leur exploration le soir grâce au «Tube» (le métro) avec la visite de PICADILLY CIRCUS.

Le deuxième jour, ils ont visité la TOUR DE LONDRES et ont pu admirer la magnificence des joyaux de la couronne avec le plus gros diamant au monde ! De là, ils ont emprunté un bateau mouche pour découvrir la ville sous un nouvel angle. Pour



Tower Bridge de Londres



Hôtel de ville de Londres

atteindre le BRITISH MUSEUM qui renferme des trésors archéologiques uniques, ils sont montés à bord d'un «double decker» (un bus à deux étages). Leur découverte de la gastronomie anglaise s'est limitée au « Planet Hollywood » et à un pub très typique comme il n'en existe qu'en Angleterre. Quelques courageux ont exploré CHINA TOWN le



Site des JO 2012

soir avec ses canards laqués qui pendent aux vitrines des restaurants pendant que les autres ont récupéré de leur journée marathon à l'auberge de jeunesse.

Le séjour s'est terminé sur la visite du site des JO. Pour des raisons de sécurité, personne n'est autorisé sur le parc olympique mais le guide leur a fait faire le tour de toutes les installations tout en leur rappelant les origines de ce grand événement sportif et leur a trouvé un beau point de vue sur le stade olympique.

C'est donc fatigués mais heureux que les élèves ont repris l'Eurostar qui, cette fois, les a laissés à LILLE EUROPE pour attraper ensuite le TGV pour BESANÇON.

Un Grand Merci à Mesdames BRUGEVIN et HERMAIN pour la rédaction de cet article

L'aigle fait plumage neuf

Après quelques années à affronter les rigueurs de l'hiver et le soleil d'été, la sculpture monumentale du collège Émile Laroué a eu droit à une mise en beauté.

En effet dans la semaine du 4 au 10 avril 2011, une bâche a été installée pour protéger le chantier et procéder à un sablage de l'aigle en acier.

Ainsi débarrassé des traces de corrosion et après une mise en peinture, il accueille de nouveau, majestueusement, les élèves depuis le 13 avril.

Un Grand Merci à Monsieur PICAUD pour la rédaction de cet article.



C-MAB Machines à Bois

Installée à son compte depuis 4 ans et propriétaire des locaux depuis 3 ans, la société CMAB fêtera son anniversaire lors de ses portes ouvertes le vendredi 29 et samedi 30 avril 2011. Plus d'une trentaine de fabricants de grandes marques seront présents dans les ex-locaux Cébé.

Au programme exposition, démonstration de machines à commande numérique ainsi que petites machines à bois et électroportatif.

Pour le dirigeant, Philippe CHAMPEREUX, cette manifestation représente un coup important mais elle permet de présenter les nouveautés aux nombreux et futurs clients, tout cela dans une agréable ambiance.

Manon CHANEY



L'équipe de C-MAB vous accueillera lors de ses portes ouvertes



PORTES OUVERTES

VENDREDI 29 Avril
de 8h à 19h
et LE SAMEDI 30 Avril
de 8h à 18h
2011

700 m² d'expo

C-MAB
Philippe Champreux
MACHINES A BOIS
www.cmab-machinesabois.com

Philippe CHAMPREUX
C-MAB

27 rue du Lhotaud - 25560 FRASNE
Tél. : 03.81.38.37.05
Fax : 03.81.89.73.55

Mél : champreux.machinesabois@orange.fr
www.cmab-machinesabois.com



Détente



La recette de Paulette : « La salade estivale »

Les ingrédients (Pour 4 à 5 personnes)

- Une salade verte
- une aubergine
- deux tomates
- cinq tranches fines de jambon cru
- 300 grammes de crevettes cuites décortiquées

- sauce cocktail (mayonnaise, ketchup, whisky, cannelle, sel, poivre)
- un œuf
- chapelure
- huile pour friture (1/2 litre)
- vinaigrette.

Préparation

couper les aubergines en rondelles très fines, puis les paner avec l'œuf et la chapelure.

Mélanger les crevettes avec la sauce cocktail que vous aurez préparée.

Chauffer l'huile dans une poêle.

Préparation de l'assiette :

Salade verte assaisonnée

Répartir 4 quartiers de tomate par assiette

Disposer une tranche de jambon en travers de l'assiette sur la salade

De chaque côté du jambon disposer une cuillère à soupe de crevettes

Au dernier moment, frire les aubergines panées, les saler et les disposer sur la tranche de jambon.



Bon appétit !

Les mots croisés de Jacky



	1	2	3	4	5	6	7	8	9	10
1	C	F	D		G	A	R	E		E
2	H	A	U	T	E	S		C	C	L
3	A	C		I	O		C	O	C	A
4	M		U	R	G	E		L		N
5	P	A	V	E	R		L	O	O	S
6	I	D	A		A	L	I		N	
7	G	A	L	O	P		E	M	U	S
8	N		E		H	U	G	O		O
9	O	S		P	I	R	E		O	U
10	N	A	U	S	E	E		O	S	E

Solution de la dernière grille du Frasne infos de janvier 2011

	1	2	3	4	5	6	7	8	9	10
1										
2										
3										
4										
5										
6										
7										
8										
9										
10										

Horizontal : 1 - Elle tire mais parfois, refoule... 2 - Passion – Dénonce dans le milieu. 3 - Conduits - Dans les années 30, il avait des groupies.
4 - Elle a été vache. 5 - Refuse le progrès - Héros aux gros bras... 6 - Arrose Mulhouse - Institut de recherche. 7 - Embranchement ferroviaire - Sur un diplôme - Forme d'avoir. 8 - Lettre grecque - Article - Couleur tirant sur l'indigo.
9 - Caricatures. 10 - Lacs artificiels.

Vertical : 1 - Mammifères de Madagascar. 2 - Crié dans l'arène - Article arabe.
3 - Ville de Bretagne - Saint de Bigorre. 4 - Un anglais - Mets. 5 - Conjonction - Période géologique. 6 - Dans l'histoire - Embelli – Anonyme. 7 - Explosif - Appliqué. 8 - Dialecte - Refuse d'admettre. 9 - Jus de la treille - Liquides.
10 – Épargnes.

Mémento :

Urgences (SAMU)	15	(portable 112)
Gendarmerie	17	(portable 112)
Pompiers	18	(portable 112)
Médecin de garde (après 20h ou le week-end)	3966	
Médecins	Dr Chesnel	03 81 49 81 14
	Dr Humbey	03 81 49 84 57
	Dr Jeannin	03 81 89 72 88
Pharmacie		03 81 49 81 50
Assistante sociale		03 81 38 87 60
Drogue/alcool/tabac info service	0800 231 313	
Accueil sans-abris / SAMU social	115	
Enfance maltraitée	119	
Dispensaire de Frasne (Permanence du lundi au samedi de 8h à 8h30)	03 81 49 83 59	
Cabinet dentaire	03 81 49 81 32	
Cabinet vétérinaire	03 81 49 81 48	
Kinés :	Ugo Fays	03 81 89 72 42
	Pascal Marchand	03 81 49 84 78
Taxi		06 76 70 61 54
Mairie	03 81 49 83 17	
	mairie@frasne.fr	
	(du lundi au samedi 8h30-12h)	
Communauté de communes CFD	03 81 49 88 84	
Syndicat-drugéon	wanadoo.fr	
Déchetterie	03 81 89 88 06	
	lundi, jeudi de 14h à 17h (14h à 19h en été)	
	et samedi 9h à 12h	
Bibliothèque		
	1er et 3ème ven. du mois 16h30 à 17h30	
	Samedi 14h à 15h	
Halte garderie	03 81 89 77 49	
Relais petite enfance	03 81 46 94 49	
	ou	
	06 89 64 86 88	
A.D.M.R.	03 81 89 87 68	
	lundi-mercredi-vendredi de 10h à 12h	
Familles Rurales	03 81 89 85 07	
Écoles		
	Maternelle	03 81 89 72 77
	Groupe Xavier Marmier	03 81 49 83 74
	Collège Émile Laroue	03 81 49 81 01

Les naissances

Bienvenue à ...

Ylan Vincentz né le 18 février

Days Zaharatti né le 05 avril

Enola Bishop née le 13 avril

En raison de l'ascension, le
secrétariat de mairie sera
fermé le jeudi 2 juin

Les mariages

Félicitations à ...

Sandra Vernerey et Jean-Pierre Guyon le 15 avril

Les décès

Au revoir à ...

Odette Lemoine le 29 janvier

Léone Marmier le 31 janvier

Americo Duarte le 6 février

Louis Lepeule le 8 mars

Agenda

Mai

Lundi 2 : Réunion publique SMECOM « redevance incitative » 20h centre d'animation

Mercredi 4 : Don du sang au centre d'animation dès 16h

Dimanche 8 : Cérémonie commémorative

Mardi 10 : Conférence CFD « les rapaces nocturnes » à 20h au centre d'animation

Vendredi 13 : Assemblée Générale Départementale ADMR salle des fêtes

Samedi 21 : brevet départemental des jeunes sapeurs pompiers

Arrivée d'étape du tour cycliste de Franche-Comté avenue des Sapins

Dimanche 22 : Vide Grenier 'Association Familles Rurales des Brimbelles salle des fêtes

Jun

Samedi 4 : Repas de la fêtes des Mères au centre d'animation

Responsable publication :

Olivier Guyon

Équipe rédactionnelle :

Christel Guyon

Manon Chaney

Jacky Désarménien

Crédit photos:

Jean-Jacques Courty, Lucien Bôle, Olivier Guyon

Nombre d'exemplaires 850

Mail rédaction : olivier.guyon.25@gmail.com